



AFRICA AMINI ALAMA

JAHRESREPORT 2023-2024



Africa Amini Alama

INHALTSVERZEICHNIS

1.	MEDIZINISCHE PROJEKTE:	5
1.1.	Vision und Mission	5
1.2.	Polyklinik mit Präventivmedizinischem & Naturheilkundlichem Zentrum	5
1.3.	Daten und Fakten Africa Amini - Healing Clinic 2023-2024	7
2.	BILDUNGSPROJEKTE:	14
2.1.	Unsere Vision und Mission	14
2.2.	Ein Update zu den einzelnen Grundschulen	15
2.2.1.	Maasai Vision English Medium Primary School	15
2.2.2.	Worseg Vision English Medium Primary School	16
2.2.3.	Simba Vision English Medium Primary School	17
2.2.4.	Mukuru Primary School	18
2.2.5.	Lendoiya Primary School	19
2.2.6.	Oltepes Primary School	20
2.3.	Ein Update zu den Sekundarschulen	20
2.3.1.	Pamoja Secondary School	21
2.3.2.	Africa Amini Sekundarschule für nachhaltigen Tourismus	22
2.3.3.	Kilimo Secondary School für regenerative Landwirtschaft	23
2.3.4.	Mukuru Secondary School	24
2.4.	Ein Update zu den Berufsschulen:	25
2.4.1.	Africa Amini-Fundi-Center	25
2.4.2.	Schneider:innen-Berufsschulbildung	26
2.4.3.	Africa Amini-Computerschule	27
2.5.	Unsere Schulen, mehr als nur ein Lehrauftrag	28
2.5.1.	Wir bilden uns weiter	28
2.5.2.	Essen aus eigenem Anbau	29
2.5.3.	Medical Team in unseren Schulen im Einsatz	30
2.5.4.	Lernen und dabei anderen Schulen helfen	30
2.5.5.	Unsere Kinder sind uns wichtig	31
2.5.6.	Fußball verbindet	31
2.5.7.	Zusammenhalt im Hintergrund	32
2.5.8.	Was wären unsere Schulen ohne Volontäre	33
2.5.9.	Africa Amini Life – Urlaub in Tansania und dabei Gutes Tun	34
2.5.10.	Mobilität, Spaß und Nachhaltigkeit in den Schulen	35
2.6.	Partnerschaften.....	36
3.	SOZIALPROJEKTE	38
3.1.	Vision und Mission.....	38
3.2.	Update-KinderVilla	38



AFRICA AMINI ALAMA JAHRESREPORT 2023-2024



Africa Amini Alama

3.3.	Update-Akuthilfe von Familien in Not.....	39
4.	AFRICA AMINI EARTH	41
4.1.	Permakultur:	41
4.2.	Heilpflanzen.	42
4.3.	Regenerative Landwirtschaft:.....	42
4.4.	Agroforestryfarm.....	43
5.	DAS TEAM VON AFRICA AMINI ALAMA und LIFE in TANSANIA	44
6.	BOTSCHAFTER UND SUPPORTER aus der FERNE	49
7.	AFRICA AMINI LIFE https://www.africaaminilife.com/	50
7.1.	Original Maasai Lodge.....	50
7.2.	Hillside Retreat	51
7.3.	Amini Homes	51
7.4.	Mukuru Sacred Site.....	52
7.5.	Neues aus unseren Unterkünften	52
8.	AFRICA AMINI- WO SIND WIR?	53
9.	AFRICA AMINI - FINANZIELLE ÜBERSICHT	55
10.	EIN HERZLICHES DANKE... ..	56



AFRICA AMINI ALAMA JAHRESREPORT 2023-2024



AFRICA AMINI ALAMA JAHRESREPORT 2023-2024

Aus dem vierjährigen Mädchen, das mit seiner alleinerziehenden Mutter in einer einfachen Massai-Hütte lebt, ist eine junge Frau geworden. Mit selbstbewusstem, hoffnungsvollem Blick und gutem Englisch führt sie uns durch ihre Schule. Stolz berichtet sie von ihrem Zusammenhalt mit ihren Klassenkameraden, von ihren guten Noten und freut sich über all die zusätzlichen Aktivitäten, die sie erlernen konnte. Ein Einzelfall? sicher nicht, die Norm bei vielen unserer Patenkinder? wir arbeiten in diese Richtung.

Aber so wie es ein ganzes Dorf braucht, um ein Kind großzuziehen, so braucht es viele verschiedene Projekte, um ein Feld zu schaffen, auf dem diese vielen Wunder möglich werden. Wo Kinderseelen rechtzeitig aufgefangen werden, um ihnen Wasser, Essen, medizinische Versorgung, Bildung und Schutz zu geben, trägt jeder dieser 2500 SchülerInnen die Möglichkeit dieses Wunders in sich.

Lasst uns unsere Mission nicht aus den Augen verlieren. Es geht darum, eine Generation heranwachsen zu sehen, in der kreatives Denken, selbstbewusstes Auftreten, Aufrichtigkeit, Mut neue Wege zu gehen und sozialer Zusammenhalt mit auf den Lebensweg gegeben werden. Dafür steht Africa Amini Alama. Und wir vertrauen darauf, dass diese Kinder in Zukunft die richtigen Entscheidungen für ihr Land treffen werden.

Welche Baumaßnahmen haben im vergangenen Jahr dazu beigetragen, die Infrastruktur des Projekts zu stärken?

- Anfang 2024 sind Internatseinheiten für Mädchen und Jungen sowie Klassenräume in der Landwirtschaftsschule Kilimo gebaut.
- Im September 2024 werden vier weitere Lehrerhäuser für die Landwirtschaftsschule bezugsfertig sein.
- Im Januar 2024 wurden zwei Lehrerhäuser in der Pamoja Sekundarschule eröffnet und ein Verbrennungsofen in Betrieb genommen.
- Die im Bau befindlichen Recycling- und Hauswirtschaftsräume in der Tourismusschule Africa Amini sollen bis Ende September 2024 fertiggestellt sein.
- Der Verbrennungsofen in der Tourismusschule dient nicht nur der Abfallentsorgung, sondern ermöglicht auch die Produktion von wertvollen Briketts für die Schulöfen.
- Im Januar 2024 begann der Bau der Mukuru Secondary School, die im Januar 2025 den Schulbetrieb aufnehmen soll.



AFRICA AMINI ALAMA

JAHRESREPORT 2023-2024



Africa Amini Alama

- Die Oltepes Primary School erhält neue Montessori Klassenzimmer, eine Küche und Lehrerhäuser.
- In Simba Vision wurde eine neue Internatseinheit für Mädchen und ein neuer Versammlungsraum gebaut.
- In der Worseg Vision wurden neue Toiletten gebaut, so dass die Lehrer ihre Montessori Vorschulkinder auf die Toilette begleiten können. Durch den Umbau des Lagerraums in einen überdachten Essbereich können die Kinder nun geschützt ihr Mittagessen einnehmen.
- Die Renovierung der Küche und einiger Klassenräume in der Schule von Lendoya verbessert das Lernumfeld der Kinder.
- Die neue Röntgen- und Ultraschalleinheit in der Healing Clinc wurde von den Patienten mit großer Dankbarkeit aufgenommen.
- Ein eigenes Transportauto für die Healing Clinc erleichtert den Transport unseres Teams zu den Outreaches und das Abholen der Patienten.
- Weitere 40 Buffalo Bikes wurden zu den bestehenden 30 gespendet, um Mobilität und Freude in alle Projekte zu bringen.
- Unsere Kindervilla wurde renoviert und um einen neuen Spielplatz erweitert.
- Der Kauf einer 40 Hektar großen Farm in Maroroni, eines landwirtschaftlichen Transportwagens und eines Traktors ermöglicht es dem Projekt, sich in Richtung Nahrungsmittelunabhängigkeit zu entwickeln.
- Silos zur Lagerung der Nahrungsmittel und eine neue Mühle erleichtern die Lagerung und Verarbeitung der Nahrungsmittel.
- Im Jahr 2023 haben wir 9 Häuser für bedürftige Familien gebaut, im Jahr 2024 waren es 12 Häuser.
- 120 Familien aus den ärmsten Verhältnissen werden jedes Jahr mit kleinen Öfen ausgestattet, um den Holzverbrauch und die Gesundheitsschäden durch Rauchentwicklung zu reduzieren.

Mit diesen vielfältigen infrastrukturellen Maßnahmen haben wir einen weiteren Schritt zur Qualitätsverbesserung unserer Projekte getan. So wichtig die Menschen in den Projekten sind, so wichtig sind auch die äußeren Rahmenbedingungen und die dafür notwendigen Gebäude.

Im Mittelpunkt unserer Arbeit stehen aber nach wie vor die Menschen. Mittlerweile sind es 226 Mitarbeiterinnen und Mitarbeiter in Africa Amini Alama und 86 Mitarbeiterinnen und Mitarbeiter in Africa Amini Life, die die tragenden Säulen der „Africa Amini Seele“ sind. Wenn uns dann noch helfende Hände aus der Ferne für einige Wochen oder Monate unterstützen, entsteht aus den vielen Eigeninitiativen ein noch vielfältigeres Feld. Unser Office und Accounting Team darf alle Anliegen, Herausforderungen und



AFRICA AMINI ALAMA

JAHRESREPORT 2023-2024



Africa Amini Alama

Wachstumspotentiale mit offenem Herzen tragen und immer mit einem aufrichtigen Lächeln koordinieren.

An dieser Stelle, bevor wir in die einzelnen Projekte einsteigen, ein herzliches Dankeschön unseres tansanischen Teams für die vielfältige Unterstützung in den letzten zwei Jahren.

Über 37 Volontäre, unzählige helfende Hände im Hintergrund, Pateneltern und Gäste tragen die Vision und das Anliegen von Africa Amini in die Projekte hinein und in die Welt hinaus. Einen berührenden Satz eines lieben Volontärs möchte ich an dieser Stelle kurz zitieren:

„Bevor ich zu Africa Amini kam, kannte ich euren Flyer, in dem die Liebe und das Vertrauen im Vordergrund stehen, und das hat mich auch dazu bewogen, mir das Projekt selbst anzuschauen. Aber nach einem Monat, in dem ich tief in das Geschehen eingetaucht war, wurde mir klar, dass noch etwas fehlte, um das Bild von Africa Amini zu vervollständigen, das auf der Website und in den Broschüren zu finden war. Ich war tief berührt von den Qualitätsstandards in allen Projekten. Das und die Liebe, die man hier spürt, ist für mich ein ganz wichtiger Aspekt von Africa Amini Alama.“

Ein herzliches Dankeschön an alle, die mit ihrer Liebe und ihrem Wissen dazu beitragen, dass Africa Amini nicht nur quantitativ, sondern auch qualitativ stetig wächst. Wir wollen nun auf die einzelnen Projektbereiche genauer eingehen, sie in ihrer Gesamtheit darstellen und insbesondere auf die Entwicklung 2023 und 2024 näher eingehen.



AFRICA AMINI ALAMA

JAHRESREPORT 2023-2024



Africa Amini Alama

1. MEDIZINISCHE PROJEKTE

1.1. VISION UND MISSION

Durch Rückbesinnung auf die eigenen, inneren Kräfte, sowie verändertes Bewusstsein und Aktivierung der Selbstheilungskräfte gesund zu werden. Durch Integration von Schulmedizin und Naturheilkunde, Menschen mit eingeschränkten Ressourcen rechtzeitig zu helfen sowie potenziellen Erkrankungen entgegenzusteuern.

Wir verstehen uns als Zentrum, in welchem durch präventiv-medizinische Aufklärungs- und Behandlungsstrategien, sowie umfassende naturheilkundliche Leistungen, ein Feld der Heilung entsteht und zwar für jene Menschen in Tansania, die sich diese nicht leisten können. Der holistische Ansatz kann ins Gesundheitssystem integriert und medizinisches Personal darin ausgebildet werden.

Unsere Patienten über das medizinische Zentrum:

„Hier werde ich mit meinen Problemen wahrgenommen!“

„Ich weiß jetzt, was mir fehlt!“

„Die Therapien und pflanzlichen Mittel haben mich nicht nur körperlich, sondern auch emotional wieder ins Gleichgewicht gebracht!“

1.2. POLYKLINIK MIT PRÄVENTIVMEDIZINISCHEM UND NATURHEILKUNDLICHEM ZENTRUM

Nach Ablauf der rechtlichen Vereinbarungen wurde das Africa Amini Spital im Jahr 2020 dem Staat übergeben. Neben der HIV- und Tuberkulose-Ambulanz, ist dieses nun vor allem zur Akutversorgung von Notfällen und für die Betreuung der gebärenden Mütter von großer Bedeutung. Wir unterstützen weiterhin Frauen mit kostenlosen Mutter-Kind-Paketen, kooperieren indem wir Kataraktoperationen im Operationssaal vornehmen, Patienten zur internen Bettenstation überweisen und in Kooperation medizinische Camps in den Gemeinden veranstalten.

Im Rahmen unserer neuen präventivmedizinischen Polyklinik verbinden wir schulmedizinische Vorsorge und Diagnostik mit naturheilkundlichen Therapien.

Die Präventivmedizinische Klinik wurde von der Saint Lucy Foundation gebaut und besteht aus einem Labor, einer Ultraschall, Röntgen-, gynäkologischen-, augenärztlichen Einheit, einer Wundversorgung und einer Zahnarztseinheit. Wir betreuen hilfeschuchende Menschen nicht nur aus der näheren Umgebung, sondern auch aus entlegenen Gebieten. Medizinische Aufklärung und Schulungsseminare in der Klinik, in Schulen und den Dorfgemeinden schaffen Gesundheitsbewusstsein bei den Menschen – jung und alt.



AFRICA AMINI ALAMA JAHRESREPORT 2023-2024



Africa Amini Alama

Nach schulmedizinischer Abklärung finden in der naturheilkundlichen Klinik sowohl afrikanische Kräuterheilkunde, Homöopathie, Vitalfeldtherapie, Scenar, Akupunktur, medizinische Massagen, als auch eigens hergestellte Mischungen und Heilmittel ihren gleichberechtigten Platz. Wenn notwendig, werden therapeutisch-heilende Interventionen angewendet, um an tiefere Ursachen der Erkrankung anzuknüpfen. Dank der Physiotherapie erfahren vor allem Schmerzpatient:innen Unterstützung und Hilfe. Diese integrative Art der Behandlung findet breite Akzeptanz bei der lokalen Bevölkerung. Aus unserem Permakultur-Projekt beziehen wir lokale Heilpflanzen für die Behandlung unserer Patient:innen und schaffen Bewusstsein für den pestizidfreien Anbau von Nahrungsmitteln.



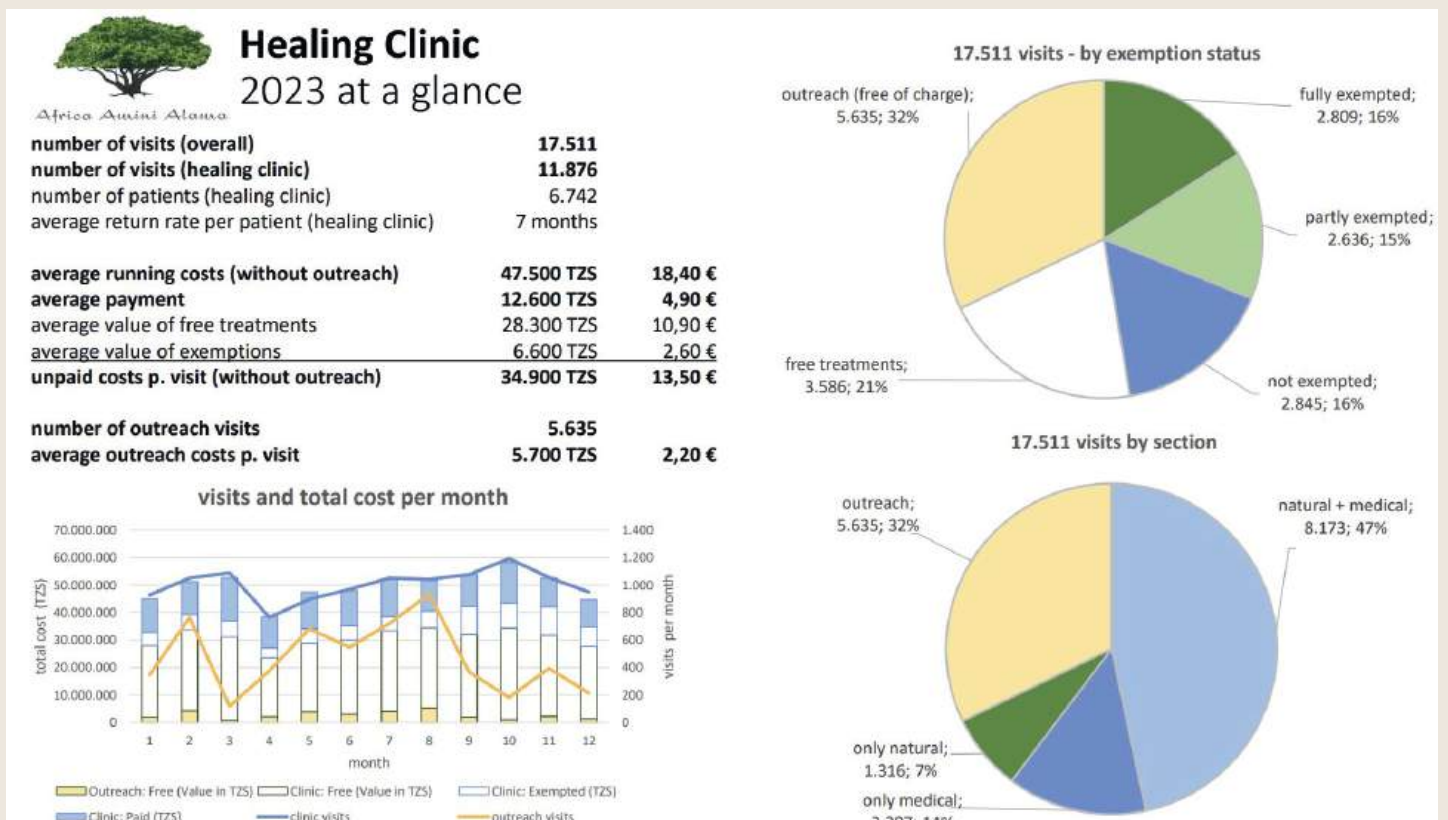


AFRICA AMINI ALAMA JAHRESREPORT 2023-2024



1.3. DATEN UND FAKTEN AFRICA AMINI - HEALING CLINIC 2023-2024

Dank unseres Patienteninformationssystems und der detektivarbeit von Frank Ebertus einem Vollblutcontroller konnten wir so einige wertvolle Informationen über unseren Klinikalltag bekommen. Nicht dass mein Bauchgefühl durch tägliche Arbeit in der Klinik gewissen Tendenzen gut abschätzen kann, doch ist es meinem wirtschaftlichen Denken eine Analystenfreude, Informationen objektivieren zu können.





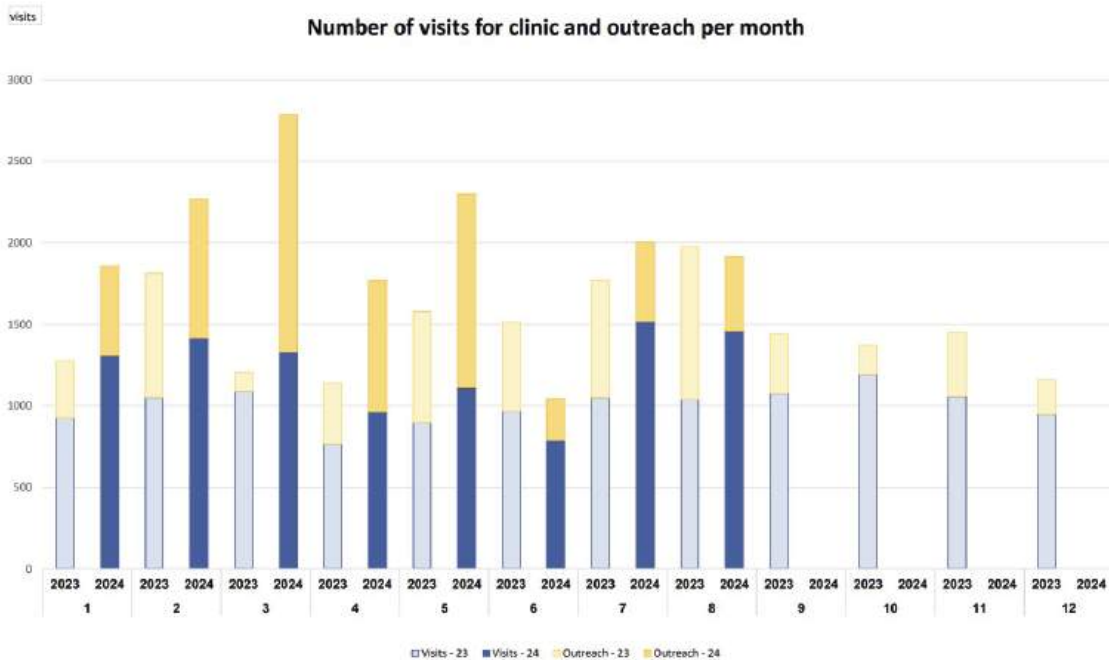
AFRICA AMINI ALAMA JAHRESREPORT 2023-2024



Mit insgesamt 11.876 Patientenbesuchen und 5.635 Patienten in der Ambulanz im Jahr 2023 zeigt sich die medizinische Bedeutung unserer Klinik für die Menschen in unserer Umgebung. Und wenn wir bedenken, dass nur 16 Prozent von ihnen ihre Behandlung vollständig bezahlen können, wissen wir, dass wir unseren primären Auftrag erfüllen: für die Menschen da zu sein, die sich eine medizinische Behandlung normalerweise nicht leisten könnten.

Mit durchschnittlich 18,40 Euro kann hier ein Patient komplett untersucht, schulmedizinisch und naturheilkundlich behandelt werden. Vorsorge, Basisbehandlung und Aufklärungsarbeit in den Medical Camps kosten durchschnittlich 2,20 Euro pro Patient.

Der integrative medizinische Ansatz ist uns besonders wichtig und lässt sich auch statistisch belegen. 47% der Patienten in der Klinik werden sowohl schulmedizinisch als auch naturheilkundlich behandelt. Zählt man die 32% der Outreach-Patienten hinzu, bei denen ebenfalls beide Behandlungsansätze im Vordergrund stehen, sind es mehr als drei Viertel der Patienten, denen ganzheitlich geholfen wird.



	1		2		3		4		5		6		7		8		9		10		11		12		1-8		delta
	2023	2024	2023	2024	2023	2024	2023	2024	2023	2024	2023	2024	2023	2024	2023	2024	2023	2024	2023	2024	2023	2024	2023	2024	2023	2024	%
visits	926	1307	1050	1413	1088	1331	763	962	895	1111	967	788	1050	1518	1042	1480	1075	1441	1192	1373	1056	1450	947	1160	7783	9890	27%
outreach	348	550	762	855	118	1453	375	805	681	1187	546	255	718	486	933	457	366	181	181	394	213	1160	12264	15938	35%	30%	
total	1276	1857	1812	2268	1206	2784	1138	1767	1576	2298	1513	1043	1768	2004	1975	1917	1441	1441	1373	1450	1160	1160	1160	1160	11264	15938	30%



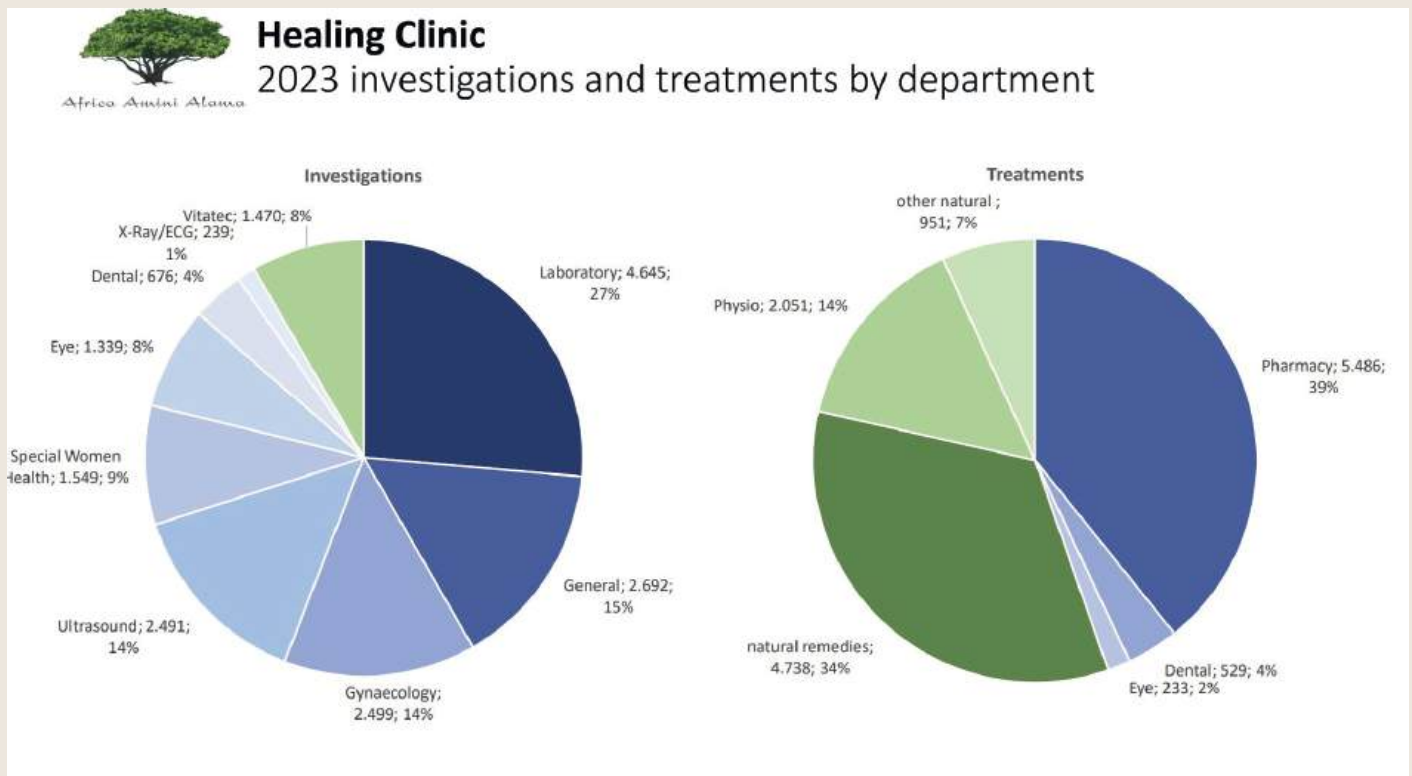
AFRICA AMINI ALAMA JAHRESREPORT 2023-2024



Africa Amini Alama

Die Entwicklung der monatlichen Patientenzahlen unterliegt saisonalen Schwankungen. Besonders auffällig sind die beiden Regenzeiten April-Mai und November-Dezember, in denen die Straßen aufgrund der Regenfälle weniger befahrbar sind und viele Bauern auf den Feldern arbeiten.

Die Klinik wird von der Bevölkerung gut angenommen und die Patientenzahlen steigen seit 2023 kontinuierlich an (30 %) . Viele Gemeinden wenden sich an unseren Health Care Worker, um auf die Liste für ein Outreach gesetzt zu werden. Diese wöchentlichen medizinischen Camps finden jeden Mittwoch mit einem fünfköpfigen medizinischen Team statt und am darauffolgenden Dienstag werden die Patienten, die eine weitere Untersuchung in unserer Klinik benötigen, mit unserem Klinikauto abgeholt. Viele Frauen erhalten im Rahmen dieses Programms eine gynäkologische Vorsorgeuntersuchung mittels Kolposkopie und Ultraschall. 23% der Patienten werden gynäkologisch untersucht. Wir erwarten dadurch eine drastische Reduktion von Zervix- und Karzinomerkrankungen in unserer Region. Diese beiden Tumoren sind für 70 % der Krebstodesfälle bei Frauen verantwortlich. Hier anzusetzen ist uns ein großes Anliegen.

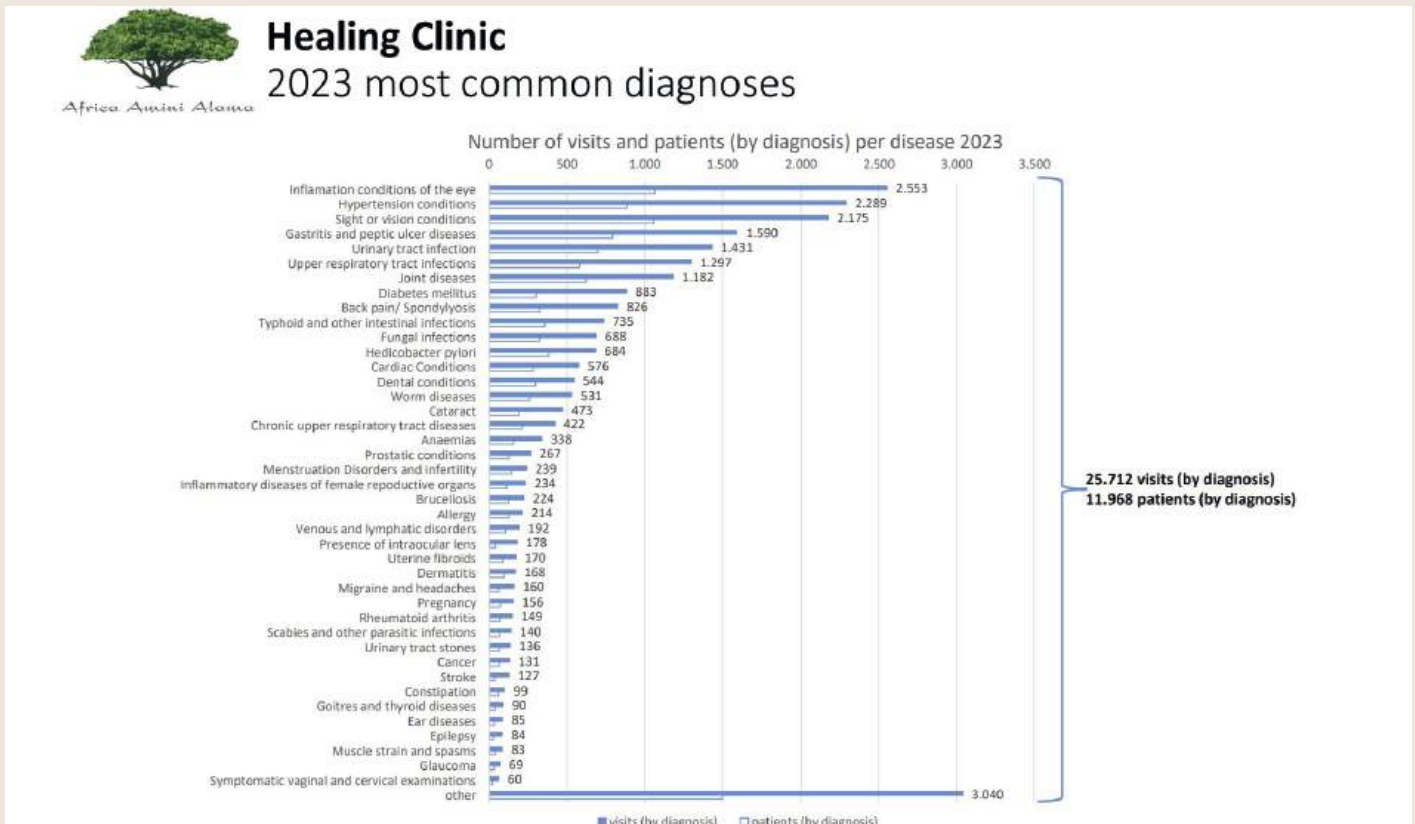




AFRICA AMINI ALAMA JAHRESREPORT 2023-2024



Africa Amini Alama



Die Statistik der häufigsten Diagnosen macht die Bedeutung unserer Augenklinik deutlich. Nicht nur die regelmäßigen Kataraktoperationen, sondern auch die Brillenversorgung von Schulkindern und Erwachsenen, die Fundusdiagnostik bei Diabetes- und Bluthochdruckpatienten und die Behandlung von chronischen allergischen Augenerkrankungen sorgen dafür, dass unsere Optometristin Christina täglich gerne aufgesucht wird.

Die 11.876 bzw. 25.712 Diagnosen zeigen, dass viele Patienten mehr als eine Diagnose haben. Oft kommen sie wegen eines bestimmten Symptoms, aber durch unsere genaue Untersuchung erkennen wir oft weitere Probleme, die dann rechtzeitig behandelt werden können.

Auch der Know-how-Transfer war in den vergangenen zwei Jahren sehr wichtig. Die Unterstützung durch Zahnärzte, Physiotherapeuten, Psychiater, Internisten und Allgemeinmediziner war für unser Team sehr wertvoll.

Ich freue mich, Teil eines Projektes zu sein, das von der Fresenius Stiftung in Zusammenarbeit mit einer Gruppe internationaler Onkologen gefördert wird. Wir haben die Möglichkeit, ausgewählte onkologische Fälle in regelmäßigen Zoom-Sprechstunden vorzustellen und fachliche Unterstützung zu erhalten. Außerdem wird das Zervixkarzinom-Screening weiter intensiviert.



AFRICA AMINI ALAMA JAHRESREPORT 2023-2024



Africa Amini Alama





AFRICA AMINI ALAMA JAHRESREPORT 2023-2024



Africa Amini Alama



An dieser Stelle würde ich gerne einen Bericht von DDr. Peter Spatt veröffentlichen, der die Stimmung in unserer Klinik von einer emotionalen, weniger statistischen Sichtweise widerspiegelt.

Es gibt Sachverhalte, die will ich mitteilen, einfach weil es mir wichtig ist. Dazu gehört mein Aufenthalt hier bei Africa Amini Alama als Volunteer seit vier Wochen. Ich arbeitete in der Africa Amini Healing Clinic und in der Kindervilla mit. Mein Bestreben war so gut es geht etwas beitragen, mithelfen zu können. Bald bemerkte ich, das ist nicht notwendig. Aus dem einfachen Grund, da ich die geleistete Arbeit so umfassend gut empfand, dass ich nicht wusste, wie und wo ich helfen könnte. Dr. Cornelia war in diesem Moment sehr wichtig, da sie mich in meinem Sein hier bestärkte und mir empfahl: „Sei einfach Du und beobachte wie die Menschen auf dich reagieren.“

Die Healing Clinic habe ich in allen Abteilungen von der Teeverpackung über die Physiotherapie bis hin zum Labor hautnah erlebt. Ich habe die Patienten gesehen und gespürt. Und ich habe die Mitarbeiter gesehen und gespürt. Und natürlich habe ich die drei Ärztinnen Dr. Cornelia, Dr. Rehema und Dr. Emanuela erlebt. In dem Zusammensein mit ihnen und ihren Patienten verspürte ich wieder stark meinen Beweggrund, warum ich vor vier Jahren meine ärztliche Tätigkeit beendet habe. Einfach, weil der Beruf für mich sehr schwer war. Das Besondere in der Klinik ist aber, dass die drei Ärztinnen und das Klinikpersonal überhaupt keine Schwere vermitteln. Im Gegenteil, sie sind bei jedem Patienten ganz wach, hören ganz genau hin, lachen, greifen die Patienten liebevoll an und sind vom Schicksal ihrer Patienten berührt ohne aber die Last anzunehmen und durch die Schicksale bedrückt zu sein. Sie zeigen eine unglaubliche Offenheit und Gesundheit und Liebe. Dieses Band erzeugt eine ganz tiefe Bindung zwischen dem Klinikpersonal und ihren Patienten. Mein Fazit: Die African Amini Healing Clinic hat aus meiner Wahrnehmung einen Qualitätsstandard, der dem in Österreich, Deutschland und der Schweiz gleicht. Sie gibt eine bio-psycho-sozial-schulmedizinische Leistung. Aber nicht nur das. Die Klinik ist auch ein komplementärmedizinisches Aushängeschild. Diese Kombination



AFRICA AMINI ALAMA JAHRESREPORT 2023-2024



Africa Amini Alama

habe ich im deutschsprachigen Europa nur in ganz ausgewählten und sehr teuren Kliniken (ambulant oder stationär) gesehen. Ich erlaube mir diese Aussage, weil ich in meinem früheren Beruf als Gerichtspsychiater über 6000 Gerichtsgutachten erstellt habe und in Österreich und der Schweiz zugelassen war (Medizin habe ich in Freiburg im Breisgau studiert).“

Wer noch mehr über unsere Klinik erfahren möchte, kann dies auch gerne in einer für Patienten aufgesetzten neuen Website: www.africaamini.clinic



Auch könnt ihr uns mit diesen kurzen Filmen bei unserer Arbeit begleiten:

https://youtu.be/EQBshNSn_18 (Film von 2022)

https://youtu.be/MPP_KK1c_S0?si=n8UIh2vEbOsCCJ6n (Film von 2023)

Oder sich in folgendem Artikel in die Welt der Africa Amini Healing Clinic entführen lassen:

<https://africaaminialama.com/aktuelles/news/newsdetail/artikel-active-beauty-magazin-dm>



AFRICA AMINI ALAMA

JAHRESREPORT 2023-2024



2. BILDUNGSPROJEKTE

2.1. UNSERE VISION UND MISSION

Kindern und Jugendlichen werden durch Wissensvermittlung und Aneignung von praktischen Fertigkeiten Werkzeuge in die Hand gegeben, sodass sie ihr Leben selbstbestimmt gestalten können.

Aufbau und Erhaltung von englischsprachigen Grundschulen, sowie einer Sekundarschule für Kinder aus armen Familien, in denen neben Wissensvermittlung, Kreativität und eigenständigem Denken auch Herzensbildung gefördert wird. Eine berufsbildende Tourismus-Sekundarschule und Berufsschulen, in denen Jugendliche ein Handwerk lernen, um möglichst früh in ein stabiles Arbeitsfeld eingegliedert zu werden.

Unsere Schüler:innen über ihre Ausbildung:

„Wir sind die Generation der Zukunft.“

„Wir haben gelernt, selbstbewusst zu handeln, kritisch zu denken und dem Ruf unseres Herzens zu folgen.“

„Bald werden wir in unserem Berufsleben erfolgreich sein und das weitergeben, was wir bekommen haben.“





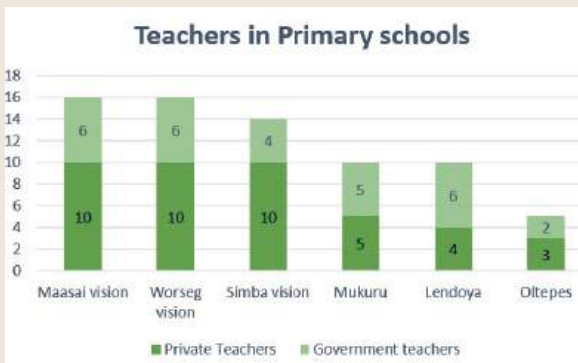
AFRICA AMINI ALAMA JAHRESREPORT 2023-2024



Africa Amini Alama

2.2. EIN UPDATE ZU DEN EINZELNEN GRUNDSCHULEN

Unser Team von 32 Grundschullehrern und 10 Montessori-Lehrern wird zum Teil von Africa Amini bezahlt, dank der Unterstützung unserer Pateneltern. An den Schulen arbeiten aber auch staatliche Lehrer, die von Africa Amini einen Bonus erhalten, wenn sie sich an unsere Qualitätsrichtlinien halten. 23 Lehrer werden es 2024 sein. Seminare wie die von Michael Peters und Tal Asher, sowie regelmäßige Qualitätsteams, die unsere Schulen supervidieren, helfen uns herauszufinden, welche Lehrer an dem Bonussystem teilnehmen können.



2.2.1. MAASAI VISION ENGLISH MEDIUM PRIMARY SCHOOL

Unsere erste Grundschule, die im Januar 2012 im tiefsten Maasai-Gebiet von Ngabobo eröffnet wurde. Mittlerweile ermöglichen wir den Schülern der 4. und 7. Klasse durch neu gebaute Internatseinheiten, in der Schule zu übernachten. Gerade für diese Schüler ist dies besonders wichtig, da sie in diesen Klassenstufen nationale Prüfungen ablegen müssen und durch die Nähe zu den Lehrereinheiten die Unterstützung der Lehrer haben, keine langen täglichen Wege zurücklegen müssen und nicht durch tägliche häusliche Arbeiten wie Wasser- oder Holzholen abgelenkt werden. Wir gehen davon aus, dass sich dies in besseren Noten bei den Abschlussprüfungen niederschlagen wird.





AFRICA AMINI ALAMA JAHRESREPORT 2023-2024



Africa Amini Alama

2.2.2. WORSEG VISION ENGLISH MEDIUM PRIMARY SCHOOL

Die Worseg Vision Schule wurde 2012 von Dr. Artur Worseg eröffnet um Kindern aus finanziell benachteiligten Familien im Meru Land eine englischsprachige Schulausbildung zu ermöglichen.

Im neuen überdachten Essbereich sind unsere Kinder nun vor Regen und Wind geschützt. Durch den Umbau des Lagerraumes konnte der lang gehegte Traum der Kinder nach einem eigenen Speisesaal erfüllt werden. Gerade in Momella, wo es häufig regnet und die Kinder im Winter auch im Unterricht nur ungern ihre Mützen ablegen (manche tragen sie sogar an heißen Sommertagen), bietet der neue Raum nun Schutz und die Möglichkeit, gemeinsam zu essen. Die Schule wurde in den letzten Monaten von vielen Helfern besucht, und besonders in der Montessori-Klasse hat das schon deutliche Spuren hinterlassen.

Die Kinder sind offener, lernen Englisch und verlieren die Scheu vor der anderen Kultur. „When is my sponsor coming?“ schallt es oft über den Schulhof, wenn ich die Worseg Vision besuche. Ein Besuch des eigenen Patenkindes ist übrigens jederzeit möglich. Mehr dazu unter <https://www.africaaminilife.com/>

Besonders dankbar sind unsere Siebtklässler auch für die neuen Schulöfen, die jeder am Ende der Schulzeit stolz als „Geschenk“ mit nach Hause nimmt.





AFRICA AMINI ALAMA JAHRESREPORT 2023-2024



Africa Amini Alama

2.2.3. SIMBA VISION ENGLISH MEDIUM PRIMARY SCHOOL

Nach knapp zwei Jahren Schulbetrieb in den neuen Klassenräumen erleben wir nicht nur eine positive Veränderung der Schuldynamik mit motivierten und stolzen Lehrern, fröhlichen Kindern, die morgens voller Elan die Treppenhäuser hinauflaufen und die offene Lernlandschaft mit viel Raum und Gestaltungsmöglichkeiten genießen. Es kamen auch Architekturjournalisten, um über das Projekt zu berichten (<https://www.espazium.ch/de/aktuelles/simba-vision-school-tec21>), Nominierungen für Architekturwettbewerbe wurden ausgeschrieben und nicht zuletzt besuchte uns eine Delegation des tansanischen Bildungsministeriums, um unsere Schule als Pilotmodell einer Montessori-Schule und -Bauweise zu begutachten und eventuell als Standard in Sansibar einzuführen.

Nachdem der Bau von Internatseinheiten für die vierte und siebte Klasse in der Maasai Vision sehr erfolgreich war, wurden auch Norbert und Liesl Bergold bei ihrem letzten Aufenthalt im März von den Lehrern der Simba Vision gebeten den Schülern der Prüfungsklassen zu ermöglichen in der Schule zu übernachten. So startete eine Sammelaktion um zwei Internatseinheiten für 80 Schüler zu bauen. Das Mädcheninternat wird Anfang 2025 eröffnet.

Dank eines Studententeams der ETH Zürich und einer tansanischen Architekturstudentengruppe unter Koordination von APC, wurden in nur 3 Wochen ein überdachter Versammlungsraum mit der Hilfe der Artur Waser Stiftung gebaut. Moderne Architektur im Maasailand. Und bereits ein Artikel über die Schule in einer renommierten Architekturzeitschrift.

https://africaaminialama.com/fileadmin/storage/Aktuelles/2024/TEC21-2024-16_Simba_Vision_-kompr.pdf





AFRICA AMINI ALAMA JAHRESREPORT 2023-2024



Africa Amini Alama



2.2.4. MUKURU PRIMARY SCHOOL

Seit der Renovierung der Schule im Jahr 2022 durch die McPike-Zima Foundation, können unzählige Familien aufatmen. Ihre Kinder haben morgen und mittags in der Schule nun genug zu essen. Dass sie nun auch Englisch lernen und vielleicht zum ersten Mal die Chance haben, in eine gute Sekundarschule aufgenommen zu werden (nachdem die Mukuru-Schule jahrelang die schlechtesten Noten im Distrikt-Ranking hatte), ist für einige Massai-Eltern noch zweitrangig. Ich betone hier „noch“, denn in ein paar Jahren, spätestens wenn eines ihrer Kinder mit Arbeit und festem Gehalt nach Hause kommt, werden auch sie verstehen, wie wichtig es ist, ihre Kinder in die Schule zu schicken. Die tägliche Arbeit von Christine und Philipo in dieser Gemeinde zeigen hier bereits Früchte.

Wir haben in der Schule bereits einen Gemüsegarten angelegt und nachmittags wird zusätzlich zum normalen Unterricht Englisch in extra Kursen gelehrt. Zum sportlichen Ausgleich wird täglich in den Pausen und auch nachmittags, Fußball gespielt. Kinder dürfen im Maasailand das Kind Sein erleben.





AFRICA AMINI ALAMA JAHRESREPORT 2023-2024



Africa Amini Alama



2.2.5. LENDOIYA PRIMARY SCHOOL

Eine bezaubernde Landschaft mit Blick auf den Nationalpark und im Kontrast zur Schönheit und Unberührtheit der Natur eine Schule, in der es an vielem fehlte. Jedoch nicht an der Motivation der Schüler zu lernen und der Eltern, ihre Kinder in die Schule zu schicken. Auch die staatlichen Lehrer bemühen sich, ihr Englisch zu verbessern, denn sie wissen, dass sie nur so den ihnen anvertrauten Schülern zu einer besseren Zukunft verhelfen können. Kinder aus Bauernfamilien, die weite Wege auf sich nehmen, um in der Schule eine warme Mahlzeit zu bekommen, und hier nun von einem Team von Africa Amini-Lehrern eine bessere Ausbildung erhalten als ihre Geschwister aus früheren Jahren.

Eine neue Küche, neue Schulmöbel, die Renovierung der Klassenräume und ausreichend Schulmaterial. Kerstin Wittman und Christian Bischoff haben hier ein Jahr lang geholfen, den Kindern die nötige Wissensgrundlage zu geben.





AFRICA AMINI ALAMA

JAHRESREPORT 2023-2024



Africa Amini Alama

2.2.6. OLTEPES PRIMARY SCHOOL

Unter dem Motto „life guided by light“ hat die gleichnamige Stiftung dieser Schule geholfen, die Basisinfrastruktur weiter auszubauen. Zwei Montessori-Klassenzimmer, Lehrerhäuser und eine Schulküche bringen Licht in die vor drei Jahren von den Maasai selbst gegründete Schule. Im August konnten wir die Fertigstellung der neuen Schulgebäude mit dem Sponsor feiern.

Auch hier geht es um die Grundversorgung von Maasai-Kindern, deren Eltern kaum über den Horizont des Pastoralismus hinaus denken können. Ihre Kinder werden Licht und Wissen in ihren Alltag bringen. Mit diesen Kindern soll eine neue Ära der Massai beginnen.

Auch hier sind uns die Montessori Vorschulklassen besonders wichtig und die eigens dafür eingerichteten Montessori Klassenräume sollen dies widerspiegeln.



2.3. EIN UPDATE ZU DEN SEKUNDARSCHULEN

Insgesamt unterrichten 14 von Africa Amini angestellte Lehrer die Fächer der Sekundarschule, weitere 17 Lehrer werden vom Staat bezahlt, erhalten aber von uns einen Bonus. Dies zeigt, wie gut die Zusammenarbeit im Sinne einer Private-Public-Partnership in unseren Bildungsprojekten zum Wohle der Schüler funktioniert.

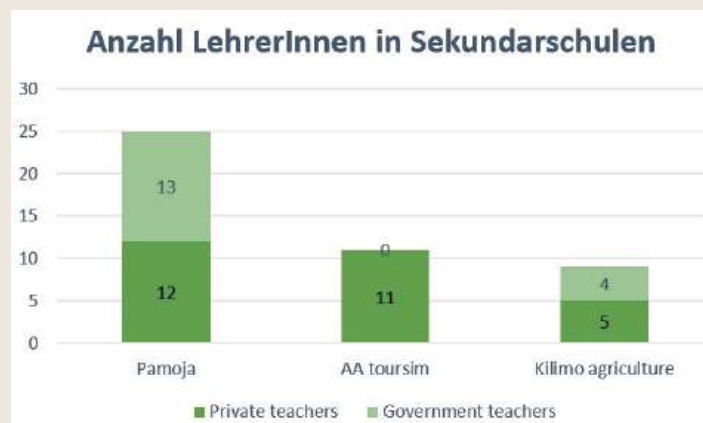
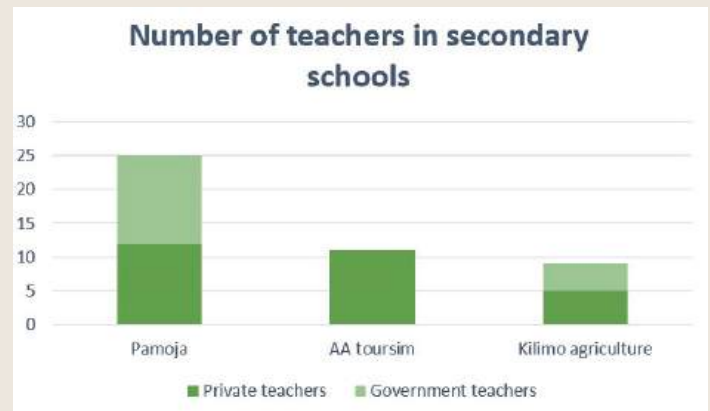
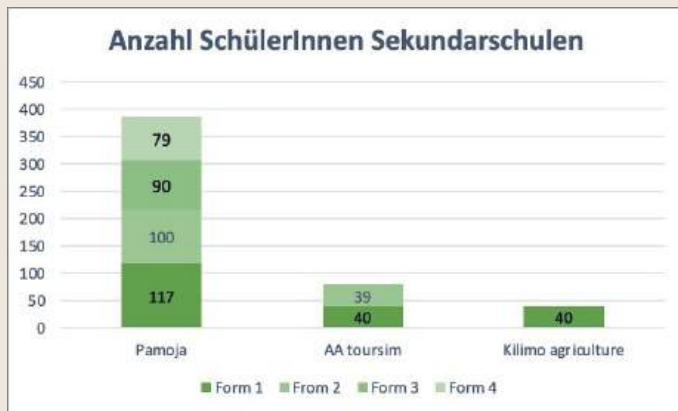
Weitere 9 Lehrer decken die Berufsschulaktivitäten innerhalb dieser Sekundarschulen ab. Ob nachhaltiger Tourismus, regenerative Landwirtschaft, Sport oder Musik. Unsere Schulen fördern Kreativität und interdisziplinäres Denken.

Berührend zu sehen wie unsere Sekundarschüler ihre Schulen selbst vorstellen:

<https://www.youtube.com/watch?v=IQogTQD9FTY>



AFRICA AMINI ALAMA JAHRESREPORT 2023-2024



2.3.1. PAMOJA SECONDARY SCHOOL

Ein ganz normales Gymnasium? Auf dem Papier vielleicht, aber wenn man sich den Alltag der Schüler genauer ansieht, die Schüler befragt oder die Schule spontan besucht, merkt man schnell, dass diese Schule alles andere als eine „normale“ Sekundarschule ist.

Regelmäßig finden Prüfungen statt, bei denen verschiedene Schulen zu einer gemeinsamen Prüfung antreten, natürlich um sich zu verbessern, aber vor allem, weil es den Schülern viel Spaß macht. Besuche in anderen Schulen mit sehr guten Bewertungen (Precious Leader School, Makumira School, Voice School) ermöglichen den Schülern, sich untereinander auszutauschen. Exkursionen zu Lernmessen ermöglichen theoretisches Wissen in die Praxis umzusetzen. Einladung von Experten aus verschiedenen Berufen, Gästen und Freiwilligen helfen den Horizont der Schüler zu erweitern. Talentshows und Gruppendiskussionen, um das kritische Denken und die Präsentationsfähigkeiten der Schüler zu verbessern.

Musik, Tanz, Sport, soziale Aktivitäten, Bäume pflanzen. Hier wird nicht nur im Klassenzimmer gesessen. Viel Kreativität im sonst sehr standardisierten tansanischen Lehrplan.



AFRICA AMINI ALAMA JAHRESREPORT 2023-2024



Africa Amini Alama

Besonders zu erwähnen ist der Ausbau dieser Sekundarschule zu einer High School wo wir im Juli 2024 bereits mit der zweiten und letzten High School Klasse beginnen konnten. Aufgrund des Ausbaus zu einer High School hat diese Schule nun einen besonderen Status auch innerhalb des tansanischen Schulsystems erlangt und wir bekamen die Unterstützung des Staates um der langandauernden Wassernot in der Schule entgegen zu wirken. Es wurde eine Brunnenbohrung vorgenommen, Nutzwasser gefunden und zu den Sanitär und Duscheinheiten geführt.



2.3.2. AFRICA AMINI SEKUNDARSCHULE FÜR NACHHALTIGEN TOURISMUS

Als erste berufsbildende Sekundarschule mit Schwerpunkt auf nachhaltigem Tourismus vermittelt sie Kindern aus ärmsten Verhältnissen neben dem Schulstoff auch Fachkenntnisse im Bereich Tourismus. Mit dem Abschluss nach vier Jahren haben sie beste Chancen, sofort in den Arbeitsmarkt integriert zu werden.

Die Schule wurde von der Ganesha Stiftung erbaut und begann 2022 mit der Aufnahme der ersten Schüler. Im Januar 2024 konnten wir weitere 40 tourismusinteressierte Schülerinnen und Schüler in die Schule aufnehmen. Unser erster Jahrgang hat heuer mit der dritten Klasse begonnen und ist nur noch ein Jahr von der Matura entfernt. Nachdem sie in den letzten Jahren bereits zahlreiche Praktika in verschiedenen Tourismusbetrieben absolviert haben, werden sie Ende des Jahres die staatliche Berufsreifeprüfung im Fachbereich Tourismus ablegen. Viel Vorbereitung auch von Seiten der Schule ist dafür notwendig. Eigens besuchte Seminare unseres Lehrerteams, ein neuer Berufsschulraum für das Fach Wäscherei und Hauswirtschaft, sowie eine Aufstockung der Küchenutensilien, um für alle Schülerinnen und Schüler ausreichend Prüfungsmaterial zur Verfügung zu haben.

Für Abwechslung ist auch in dieser Schule gesorgt: Fahrräder, Sportstangen, Permakulturgarten, Hanteln, Musikunterricht und ein Ausflug zur Kili-Fair, wo die Schülerinnen und Schüler auch in diesem Jahr wieder einen Essensstand mit original Amini Wraps verkauften.



AFRICA AMINI ALAMA JAHRESREPORT 2023-2024



Africa Amini Alama

Für unsere Partnerorganisationen im Tourismus senden wir zwei Mal im Jahr einen Newsletter aus und haben zwecks besseren Informationsflusses auch eine eigene Website für die Schule entworfen. www.aminitourism.education



2.3.3. KILIMO SECONDARY SCHOOL FÜR REGENERATIVE LANDWIRTSCHAFT

Die Kilimo Secondary School im Massailand von Oltepes ermöglicht Schüler:innen eine vierjährige Sekundarschulbildung mit Schwerpunkt auf regenerativer Landwirtschaft. Wir gehen neue Wege in Permakultur, Aufforstung und Getreideanbau, um Böden zu regenerieren, gesunde Nahrungsmittel zu produzieren und das Mikroklima zu verändern.

Im Januar 2024 wurden weitere 40 Schülerinnen und Schüler aufgenommen und viele von ihnen freuen sich, neben dem normalen Lehrplan zu lernen, wie man Gemüse und Getreide nachhaltig ohne Chemie anbaut. Auf einer lokalen Landwirtschaftsmesse in Ngare Nanuki durften einige Schüler einen eigenen Stand aufbauen und der interessierten Landbevölkerung dieses neue Landwirtschaftskonzept erklären. Dieses Denken ist bereits tief in sie eingedrungen, da sie täglich auf ihren Feldern und im Schulgarten danach arbeiten. Sie sind stolz darauf, neue Wege zu gehen. Und das Gemüse und Getreide, das sie für die Schulspeisung anbauen, überzeugt auch so manchen Schüler, der etwas länger braucht, um sich mit der Feldarbeit anzufreunden.

Motivierend sind auch die Besuche interessierter Gäste, die sich von den Schülern neue Anbaumethoden erklären lassen, ein neues Agrarlabor und die Möglichkeit, seit diesem Jahr in den neuen Internatszimmern zu schlafen. Ein wahrer Luxus für unsere Kinder, die bisher nur in den Klassenzimmern schlafen konnten.

Der Besuch der Moving Mountains Foundation war im Jänner 2024 wieder ein Highlight für unsere Kids. Alle bekamen Rucksäcke und lernten Kickboxen. Der



AFRICA AMINI ALAMA JAHRESREPORT 2023-2024



Startschuss zum Bau des ersten Lehrerhauses konnte gesetzt und nach 2 Monaten schon abgeschlossen werden. Zusammen mit Wilde Ganzen konnten die staatlichen Lehrer ihre Wohneinheiten beziehen. Weitere Einheiten für unsere privaten Lehrer sind Dank der Unterstützung von Kick for Life, der Landjugend Niederösterreich und der Familie Marschoun bereits in Bau.



2.3.4. MUKURU SECONDARY SCHOOL

Seit Jänner 2024 bauen wir an einer neuen Sekundarschule, die den zukünftigen Schülern der Mukuru Primary School die Möglichkeit geben soll ihre Ausbildung fortzusetzen. Sie wird wie auch die Primarschule von der McPike-Zima Foundation gesponsert. Die ersten Klassen sollten spätestens im Jänner 2025 mit dem Unterricht beginnen. Doch für ein gutes Lernklima in dieser kargen Gegend wird schon jetzt gesorgt. Mehr als 80 Bäume wurden bereits gepflanzt und wachsen mit den in Bau befindlichen Gebäuden um die Wette.

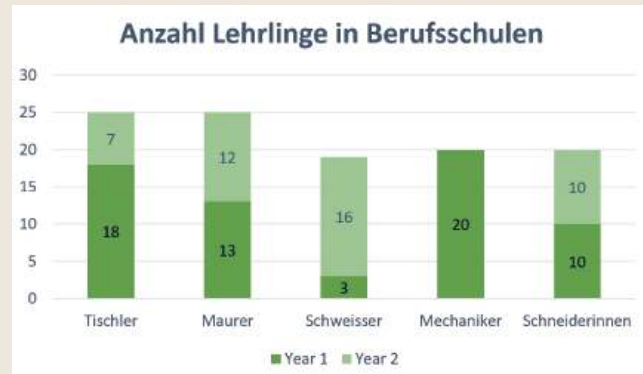
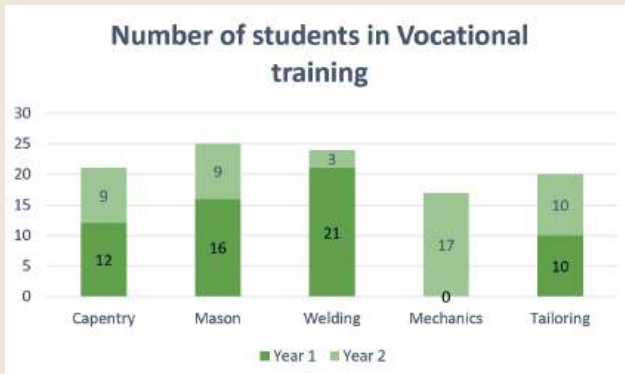




AFRICA AMINI ALAMA JAHRESREPORT 2023-2024



2.4. EIN UPDATE ZU DEN BERUFSSCHULEN



2.4.1. AFRICA AMINI-FUNDI-CENTER

Lehrgang für Maurer:innen, Tischler:innen, Schlosser:innen und Mechaniker:innen mit eigener EP-Autowerkstatt. Hier bekommen 87 Jugendliche aus sozial benachteiligten Familien, unter der Leitung von 8 Berufsschullehrer:innen, eine 2-jährige handwerkliche Ausbildung.

Mit tatkräftiger Unterstützung von Maresi Bretschneider, die uns in den letzten Jahren zweimal in der Schreinerei besucht hat, konnte die Felder Holzschneidemaschine wieder komplett instandgesetzt und in Betrieb genommen werden. Um Missbrauch und Verletzungsgefahr vorzubeugen, wurde die wertvolle Maschine kreativ mit einer Schutzhülle versehen.

In der Schweißerei werden Etagenbetten und Schulstühle hergestellt, in der Schreinerei werden Rahmen und Tische gefertigt und die Maurerlehrlinge haben bereits einige Häuser für obdachlose Familien gebaut. Eine lehrreiche und zugleich sehr erfüllende Aufgabe für unsere Schüler, die in nur 2 Jahren ihr Handwerk soweit erlernen können, dass sie danach in die Selbstständigkeit entlassen werden können.

Unsere EP Autowerkstatt dient auch als Praktikum für unsere besten Mechanikschüler. Herr Kepha, unser neuer erfahrener Werkstattleiter, kümmert sich besonders um die begabten Lehrlinge, die Motivation und Geschick zeigen.

Unsere Lehrlinge sind stolz auf die Meisterstücke, die sie für die verschiedenen Projekte angefertigt haben. Ein kleiner Film darüber zeigt ihre Freude!

<https://youtu.be/dx7wVRdNt-k?si=0oN4FrDdemh93bVT>



AFRICA AMINI ALAMA JAHRESREPORT 2023-2024



Africa Amini Alama



2.4.2. SCHNEIDER:INNEN-BERUFSSCHULAUSSBILDUNG

Schneiderei mit eigener Produktionsstätte, in der Jugendliche eine zweijährige Schneiderlehre mit offiziellem Abschluss absolvieren. Die Frauennähgruppe führt die Werkstatt als eigenes Profitcenter. Auch in den Jahren 2023 und 2024 hat Reinhild Wendl mit ihrer Reisegruppe zweimal jährlich in der Nähwerkstatt mitgeholfen. Im Juni 2024 konnten wir erstmals auch drei Schneidergesellinnen begrüßen, die unseren 20 Schülerinnen neue Modelle und Techniken beibrachten. Stolz präsentierten Sie diese in einer Mode Show Anfang Juli unterm Africa Amini Baum. Die besten Lehrlinge bekommen am Ende ihrer Ausbildung eine eigene Nähmaschine und können damit sofort mit einer eigenen Arbeit in Selbstständigkeit beginnen.





AFRICA AMINI ALAMA

JAHRESREPORT 2023-2024



2.4.3. AFRICA AMINI-COMPUTERSCHULE

Computerschule mit 10 Arbeitsplätzen, an denen Kinder der Grund- und Sekundarschule sowie Erwachsene aus der lokalen Gemeinde in einem sechsmonatigen Kurs grundlegende Computerkenntnisse erwerben können.

In Zusammenarbeit mit der Pamoja Computerklasse erlernen einige Schüler auch grundlegende Programmierkenntnisse. Folgende Inhalte werden in diesem Kurs vermittelt: HTML mit grundlegenden Inhalten für die Entwicklung einer Website, CSS für das Erlernen des Designs einer Website, Bootstrap 5 und Python. Diese Lerninhalte werden einer ausgewählten Gruppe von interessierten Schülern der Sekundarstufe über mehrere Jahre hinweg vermittelt.

Der sechsmonatige Kurs zielt darauf ab, einer breiteren Gruppe von Schülern Grundkenntnisse zu vermitteln. Am Ende des Kurses besteht die Möglichkeit, eine staatliche Prüfung abzulegen, die als erste Stufe des staatlichen IT-Berufsschulertifikats anerkannt wird. Dank der finanziellen Unterstützung von Debatri Mitra über Microsoft in den USA können wir diese Ausbildung den Schülern kostenlos anbieten.

In der Tourismusschule gibt es ein spezielles Programm mit dem Schwerpunkt Hotelreservierungs- und Buchungssysteme. Grundkenntnisse in diesen Bereichen kommen den Schülern beim späteren Berufseinstieg zugute.

Mit der Hilfe von Helga Dancke, Susanne Lederer-Papst und Kerstin Wittmann konnten wir 2 Schulen mit neuen Laptops ausstatten. Und an dieser Stelle eine Bitte: vielen Schulen würden noch Computer brauchen. Wir könnten diese hier in Tansania um 350 Euro kaufen oder nehmen auch sehr gerne funktionstüchtige Laptops über Gäste, die uns besuchen kommen und ihre älteren Modelle aussortieren.



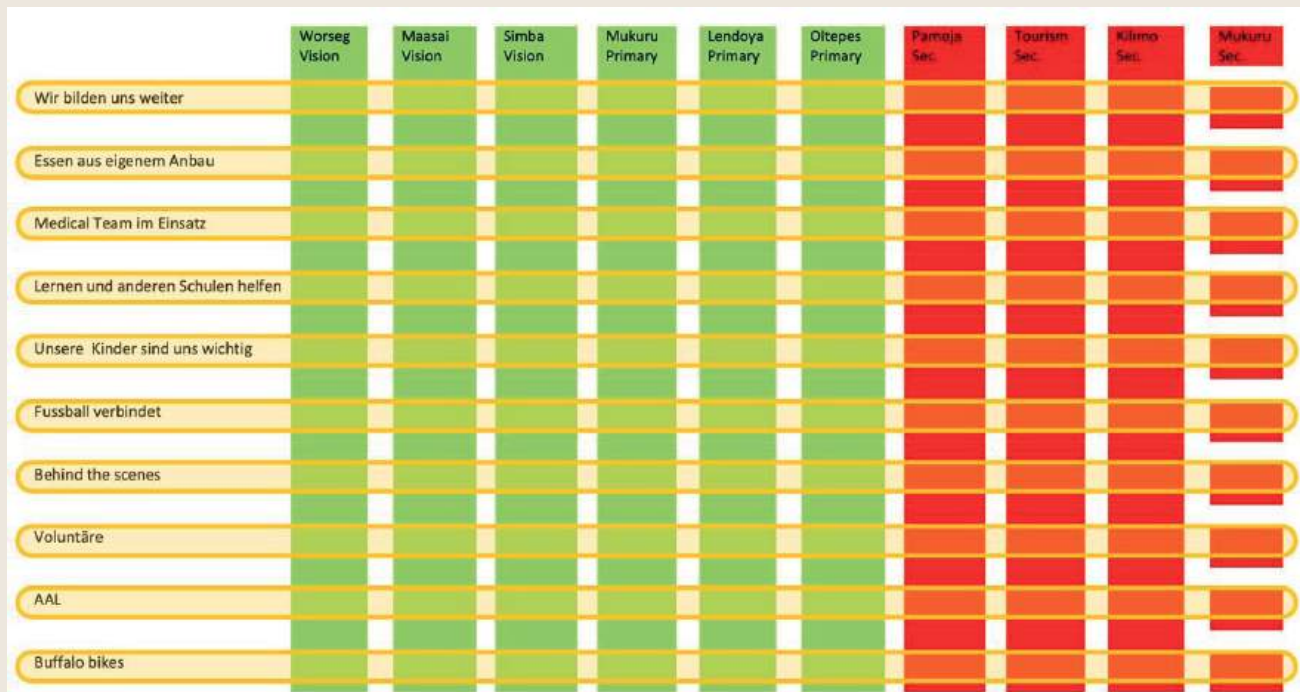


AFRICA AMINI ALAMA JAHRESREPORT 2023-2024



2.5. UNSERE SCHULEN, MEHR ALS NUR EIN LEHRAUFTRAG

Im Folgenden möchte ich auf eine Matrix eingehen, die sich in den letzten Jahren immer mehr herauskristallisiert hat. Eine förderliche Lernumgebung mit innovativem Denken besteht nicht nur aus Schulgebäuden, sondern ist ein Feld, in dem Kreativität, Freude, Vertrauen und Qualität eine große Rolle spielen. Aktivitäten, die dieses Feld fördern, sind in allen Schulen von Africa Amini immer mehr in den Mittelpunkt unseres Handelns gerückt und ich möchte sie hier zum besseren Verständnis kurz darstellen:



2.5.1. WIR BILDEN UNS WEITER

Fortbildungen sind seit vielen Jahren ein fester Bestandteil unserer Schulen. Unsere Primarschullehrer lernen in einem zweijährigen Kurs mit jeweils 10 Tagen Intensivunterricht pro Jahr die Montessori-Techniken in der Primarschule. Diese Ausbildung wird von der Waser Stiftung unterstützt, ebenso wie der Internationale Montessori Primarschulkurs in Mwanza für 3 unserer Lehrer und das Internationale Montessori Diplom von Samson, unserem Montessori Koordinator. Dank der Supervisionswochen von Michael Peters und Tal Asher werden kritische Themen angesprochen und Lösungen für manche Fragen gefunden. Es hilft mir auch, eine objektive Meinung über die Qualität des Unterrichts an den einzelnen Schulen zu bekommen. Durch individuelle Initiativen von Lehrern, wie Liesl Bergold in der Simba Vision oder Ares Gonzalez und Ana Chiverto in der Worseg Vision, konnten Lehrer ihr Know-how mit dem der europäischen Kollegen austauschen..



AFRICA AMINI ALAMA JAHRESREPORT 2023-2024



Africa Amini Alama



2.5.2. ESSEN AUS EIGENEM ANBAU

Seit Beginn unseres regenerativen Landwirtschaftsprojektes sind die Erträge unserer Ernte stetig gestiegen und kommen den Schülern aller Schulen zugute. Eine alte Maissorte mit hochwertigen Mineralien und Vitaminen, die gelber ist, als die Kinder es je in ihrem Leben gesehen und geschmeckt haben. In den ersten Tagen ungewohnt, hörte man so manches Kind sagen: „Dieser Mais ist schmutzig, weil er nicht weiß ist.“ Doch inzwischen haben sie den Unterschied im Nährwert verstanden und beginnen, den neuen Geschmack zu akzeptieren und zu schätzen. Dank der Hilfe vieler Spender konnten wir inzwischen auch unsere neue Steinmühle in Betrieb nehmen, die durch schonende Verarbeitung mehr Vitamine im Korn erhält. Die von der Firma Fussl gesponserten Silos wurden von Ernst Mayr persönlich eröffnet. Dort können nun mehr als 60.000 Tonnen Getreide gelagert werden. Der Anbau alter Maissorten, die Steinmühle und die Lagerung des Getreides kommen allen unseren Schulkindern zugute.





AFRICA AMINI ALAMA JAHRESREPORT 2023-2024



Africa Amini Alama

2.5.3. MEDICAL TEAM IN UNSEREN SCHULEN IM EINSATZ

Jeden Mittwoch ist Outreach Day und wie bereits erwähnt, besuchen wir abwechselnd die Gemeinden oder eine unserer Schulen, um dort Aufklärungsarbeit zu leisten und Behandlungen anzubieten. Unsere Schulkinder kommen in die Healing Clinic, um sich augen-, zahnärztlich und allgemein behandeln zu lassen, was für die Schüler selbstverständlich kostenlos ist. Dies zeigt sich auch in der steigenden Anzahl von Brillenträgern in den Schulen.



2.5.4. LERNEN UND DABEI ANDEREN SCHULEN HELFEN

Das ist das Motto unserer bereits erwähnten Berufsschulen. Denn im Fundi Center werden mit Hilfe der Grubauer Stiftung Tische, Stühle und Etagenbetten für die Schulen hergestellt. Die Schneiderinnen arbeiten fleißig an Uniformen für unsere Schulkinder oder fertigen Vorhänge und Bettwäsche für unsere Internate.





AFRICA AMINI ALAMA JAHRESREPORT 2023-2024



2.5.5. UNSERE KINDER SIND UNS WICHTIG

Es ist uns zwar wichtig, dass unsere Patenkinder eine gute Ausbildung erhalten, aber wir achten auch besonders auf die Lebenssituation der Kinder in ihren Familien. Oft sind uns die Hände gebunden, aber Mike und Jessica kümmern sich um besonders schwierige Fälle und versuchen, die Situation der Kinder zu verbessern, indem sie die Eltern in Härtefällen unterstützen. Um die Schüler besser über ihre Grundrechte und auch über Themen rund um Sexualität und die damit verbundenen Gefahren aufklären zu können, durften auch sie eine spezielle Ausbildung bei den „Rainworkers“ absolvieren.



2.5.6. FUSSBALL VERBINDET

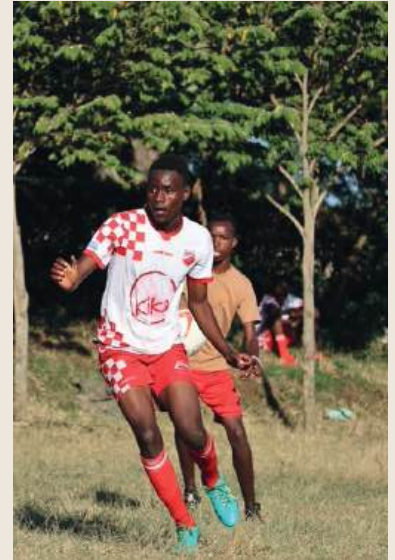
In jeder Schule unterrichtet Lazaro, unser Fußballtrainer, die Schüler und organisiert regelmäßig Freundschaftsspiele und Wettbewerbe. Die Schüler untereinander, aber auch die Lehrer der verschiedenen Schulen spielen im Africa Amini Staff Team. Die folgende Statistik zeigt, wie wichtig uns dieser sportliche Aspekt der Ausbildung ist und mit der Unterstützung von Kick for Life möglich wurde.

	TYPE	2023	Mid 2024
pamoja	friendly match	20	5
pamoja	umiseta competition	10	12
pamoja	district league	20	8
kilimo		9	4
assist	friendly match	12	5
assist	inter class league	9	20
maasai vision	friendly match	12	4
maasai vision	inter class competition	12	4
worseg vision	friendly match	12	4
worseg vision	inter class competition		5
simba vision	friendly match	9	5
simba vision	inter class competition	9	4
AAA staff team	district league		8
AAA staff team	friendly match	20	15
Total		154	103

	TYPE	2023	Mid 2024
pamoja	friendly match	20	5
pamoja	umiseta competition	10	12
pamoja	district league	20	8
kilimo		9	4
assist	friendly match	12	5
assist	inter class league	9	20
maasai vision	friendly match	12	4
maasai vision	inter class competition	12	4
worseg vision	friendly match	12	4
worseg vision	inter class competition		5
simba vision	friendly match	9	5
simba vision	inter class competition	9	4
AAA staff team	district league		8
AAA staff team	friendly match	20	15
Total		154	103



AFRICA AMINI ALAMA JAHRESREPORT 2023-2024



2.5.7. ZUSAMMENHALT IM HINTERGRUND

Was würden wir ohne unser Admin-Team mit Warda, Mary, Neema und Mohamed als Buchhalter und Jacline als Assistant Manager tun? Professionelle helfende Hände wie die von Controller Frank sind für die interne organisatorische Verbesserung sehr erwünscht.



Auch die vierteljährlichen Treffen aller Projektkoordinatoren, die ihr Bestes geben, um ihre Projekte im Sinne der Vision von Africa Amini zu führen, sind Think Tank, Erfahrungsaustausch und Informationsvermittlung in einem. Sie fördern das Gemeinschaftsgefühl und das Bewusstsein, Teil eines größeren Ganzen zu sein. Ohne all diese wertvollen Teammitglieder könnte sich Africa Amini nicht so entwickeln und wachsen.



AFRICA AMINI ALAMA JAHRESREPORT 2023-2024



Africa Amini Alama



2.5.8. WAS WÄREN UNSERE SCHULEN OHNE VOLONTÄRE

Eine beeindruckende Statistik, Fotos, die mehr sagen als alle Worte. Volontär bei Africa Amini zu sein, hilft nicht nur in allen Schulen und bereichert viele einzelne Kinder, sondern ist auch für den einen oder anderen Helfer eine tiefgreifende Erfahrung, die nicht ohne (positive) Spuren bleibt. Ein großes Dankeschön an die 67 Volontäre der letzten 2 Jahre!





AFRICA AMINI ALAMA JAHRESREPORT 2023-2024



Africa Amini Alama

2023	31!
KinderVilla	Miriam Lena M. Noemi Valentina Johanna Nina P. Rosa Jonathan Lena A.
Simba	Miriam Franziska Liesl Norbert
Fundi	Srdjan
AxelHaus Homes	Lorenz Rahel Christoph Maresi Nina Wolf Helga Petra Michael P. Tal Ronald Sylke Steffi Jakob Niko
Tailoring	Wendi
Solar	Alex Stefan

2024	
KinderVilla	Emily Lena M. Noemi Rosa Regina Nina W. Lilia Vanessa
Pamoja	Michael H. Jonathan Mary
Mukuru	Emilia Ilse Sandra
Simba	Liesl Norbert Karo
AxelHaus Homes	Xaver Maresi Helga Petra Michael P. Tal Anne Frank Ronald Sylke Jonas Steffi
Tailoring	Wendi Kimi Alicia Marie Anna Nadja Stefan
Solar	

36!

2.5.9. AFRICA AMINI LIFE – URLAUB IN TANSANIA UND DABEI GUTES TUN

Denn neben den bezaubernden Landschaften, den wilden Tieren und dem Abenteuer Afrika kann man beim Eintauchen in unsere Projekte Menschen berühren und selbst berührt werden. Immer mehr Gäste nehmen die Gelegenheit wahr, einen Tag oder Nachmittag in unseren Schulen zu verbringen, von ihren Berufen zu erzählen, ihren Kindern beim Fußballspielen mit den Schülern zuzusehen oder selbst einmal mit den Schülern das morgendliche Porridge zu genießen. Jeder Besuch hilft unseren Schulen, denn der Reinerlös kommt ihnen zugute. <https://www.africaaminilife.com/>





AFRICA AMINI ALAMA JAHRESREPORT 2023-2024



MOBILITÄT, SPASS UND NACHHALTIGKEIT IN DEN SCHULEN

Über 70 Buffalo Bikes bringen Mobilität in die Schulen und ermöglichen sowohl Schülern als auch Lehrern, weite Wege besser zu bewältigen. Ein Projekt, das vor 2 Jahren von Toni Braun ins Leben gerufen und vom Rotary Club Innsbruck Goldenes Dachl finanziell unterstützt wurde.

Und wer sich von der Freude an den Fahrrädern anstecken lassen möchte, ist herzlich eingeladen, sich von diesem Film anstecken zu lassen.

<https://www.youtube.com/watch?v=3qbHMPS0J9Q>



Besonders zu erwähnen ist hier die seit zwei Jahren laufende Schulofenaktion von Peter Sommerer. 120 holzsparende Öfen, die die Rauchentwicklung um 70 Prozent reduzieren, werden jedes Jahr als Abschiedsgeschenk an die Schüler der 7. Damit wollen wir den Familien unserer Schulkinder ein gesünderes Kochen mit weniger Holzverbrauch ermöglichen.





AFRICA AMINI ALAMA JAHRESREPORT 2023-2024



Africa Amini Alama

Eine weitere nachhaltige Aktion läuft bereits seit mehreren Jahren: Die von der Familie Morlock gespendeten 87 Solaranlagen wurden in den Jahren 2023 und 2024 auf den Häusern der Schüler unserer Grundschulen installiert. Für 150 Euro kann so ein Kind abends ohne gefährliche Petroleumlampe seine Hausaufgaben machen.

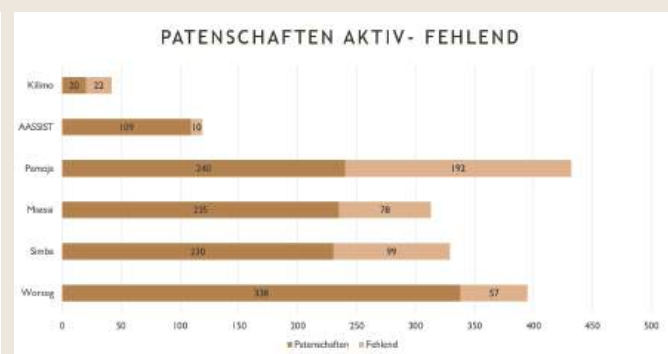
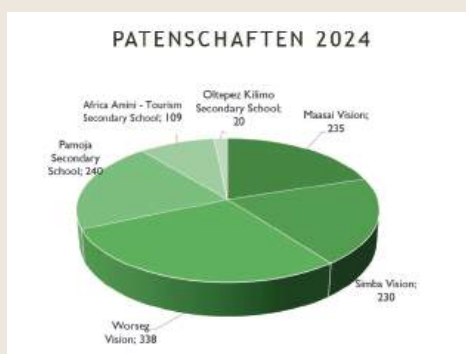


2.6. PATENSCHAFTEN

Viele Menschen haben bereits die Verantwortung für die Ausbildung eines Kindes bei Africa Amini im Rahmen unseres Patenschaftsprogramms übernommen. Wie jedes Jahr war Noemi auch 2024 wieder vor Ort, um mit ihrem Team an Sozialarbeiter:innen die Kommunikation zwischen Pat:innen und Schüler:innen bestmöglich zu organisieren. Bei insgesamt 1.172 laufenden Patenschaften ist das schon eine große administrative Aufgabe. Neben Patenschaftsberichten, die zweimal im Jahr verschickt werden, jährlichen Zoom-Treffen und der Möglichkeit, sein Patenkind vor Ort zu besuchen, wollen wir Transparenz und Austausch zwischen Pateneltern und ihren Kindern ermöglichen.

Anbei eine Statistik über die bereits abgeschlossenen Patenschaften und eine Statistik über die 458 Kinder, die noch einen Paten/eine Patin suchen.

Zur Patenseite: <https://africaaminialama.com/pate-werden>



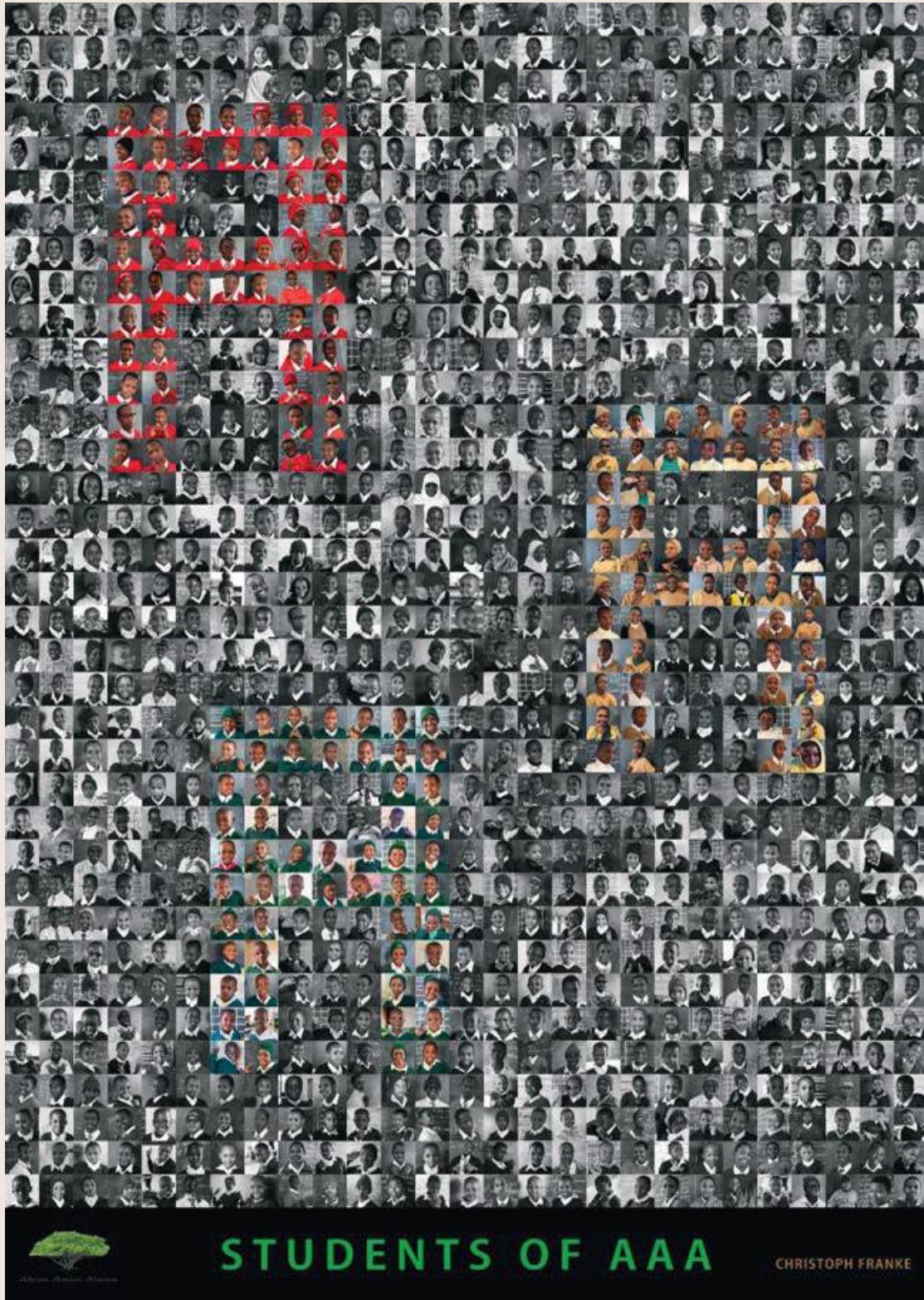


AFRICA AMINI ALAMA JAHRESREPORT 2023-2024



Africa Amini Alama

An dieser Stelle möchte ich mich ganz besonders bei Christoph Franke bedanken, auf dessen Fotos ich in diesem Jahresbericht oft zurückgegriffen habe, und für die Mammutarbeit, alle unsere Patenkinder so einfühlsam und ausdrucksstark ins Bild gesetzt zu haben. Das so entstandene beeindruckende Plakat kann nun in allen Schulen Tansanias bewundert werden.





AFRICA AMINI ALAMA

JAHRESREPORT 2023-2024



Africa Amini Alama

3. SOZIALPROJEKTE

3.1. VISION UND MISSION

Einen Teil des Wohlstandes mit jenen teilen, die ums Überleben kämpfen.

Wir helfen Familien in Not, bis sie in der Lage sind, sich wieder selbst zu versorgen. Durch eigene Projekte ermöglichen wir Frauen sich finanziell selbst zu versorgen und mit ihren Kindern zu überleben.

Was Menschen in Not über uns sagen:

„Ohne die schnelle Hilfe hätte ich mit meinen Kindern nicht überlebt!“

„Ich konnte mir mein eigenes Projekt aufbauen und nun kann ich meine Kinder selbst ernähren!“

3.2. UPDATE-KINDERVILLA

Unsere KinderVilla bietet ein Zuhause, in dem unsere kleinen und mittlerweile auch größeren Kinder ein herzliches Miteinander, Geborgenheit und Freude erleben und soziale Kompetenz lernen. Neben einer fundierten Schulausbildung in der Warseg Vision und Pamoja Secondary School legen wir großen Wert darauf, dass unsere Kinder in einem liebevollen und kreativen Umfeld aufwachsen.

Wertvolle Impulse und herzliche Zuwendung konnten sie im letzten Jahr von unseren Volontär:innen bekommen. Bei Ausflügen, bei der Hausaufgabenbetreuung, bei sportlichen Aktivitäten, beim Spielen oder einfach beim gemeinsamen Zubereiten des Abendessens. Dieser Austausch mit einer ganz anderen Kultur hilft unseren Kindern Brücken zu bauen, die ihnen eine ganz andere Zukunft ermöglichen.

Derzeit leben 51 Mädchen und Jungen in der KinderVilla und besuchen die Warseg Vision Schule. 25 gehen bereits in die Pamoja, einige sogar schon in weiter entfernte weiterführende Schulen, wo sie vom Staat einen Schulplatz für ihre speziellen Wunschfächer bekommen haben. Veronika, eines unserer größten Mädchen, wird im Oktober eine medizinische Ausbildung beginnen.

Deo unser KinderVilla Vater und Roze unsere KinderVilla Mutter werden von den Kindern geliebt und respektiert, weil sie nicht nur bei Spielen und Ausflügen immer mit Begeisterung dabei sind, sondern auch bei schwierigeren Lebensfragen immer



AFRICA AMINI ALAMA JAHRESREPORT 2023-2024



Africa Amini Alama

ein offenes Herz und Ohr haben. Ich darf hier noch einmal einen schönen Satz unseres Volontärs Dr. Peter Spatt zitieren:

„In Bezug auf die Kindervilla kann ich auch ganz klar Stellung beziehen. Einfach aus dem Umstand heraus, weil ich die Kinder und das Personal beobachtet, mit ihnen gespielt und mit ihnen Ausflüge gemacht habe. Ein Ausflug war zu einem anderen Waisenhaus in Arusha, und ich konnte die Unterschiede zwischen den beiden sehr gut wahrnehmen. Das Waisenhaus in Arusha ist finanziell sehr gut ausgestattet. Aber die Kinder haben nicht gelacht, und ich habe keinen Zusammenhalt gespürt. Ganz anders bei unseren Kindern. Die Lachen, drücken sich aus, sind offen und unglaublich lebendig. Aber das ganz aussergewöhnliche ist die Liebe, die ich in ihnen spüre. Diese Liebe kann nur aus den Grundfesten der Kindervilla kommen. Ich habe Dr. Christina nicht kennengelernt. Aber diese Liebe muss ihren Anfang in ihr haben. Dann ist Dr. Cornelia mit in diese Liebe gekommen und dann der Leiter der Kindervilla Father Deo, den ich in seiner Tätigkeit als sehr gut erlebe. Ich bin sehr stolz ein Teil der Africa Amini Family zu sein.,,



3.3. UPDATE-AKUTHILFE VON FAMILIEN IN NOT

Die größte Herausforderung in diesem Jahr waren die starken Regenfälle nach Jahren der Trockenheit. Der Boden konnte das viele Wasser nicht aufnehmen, einige Felder wurden überschwemmt und einige Häuser drohten durch den starken Regen einzustürzen. Mit Hilfe von Spendenaktionen der Familie Morlock, Kick for life, weiteren Gästen und der Stiftung Life guided by Light konnten wir in den letzten zwei Jahren insgesamt 21 Häuser renovieren oder neu bauen. Eine unbeschreibliche Hilfe für Familien, die vor dem Nichts standen!

Essenslieferungen an Familien sind oft eine der ersten „medizinischen“ Maßnahmen, um wieder zu Kräften zu kommen. Arzt sein ist hier oft anders, wo Ratschläge weniger angebracht sind als konkrete Taten. Ein Sack Bohnen kann hier Wunder wirken und ich bin immer wieder zutiefst dankbar für Spenden in unseren Sozialfonds, aus dem



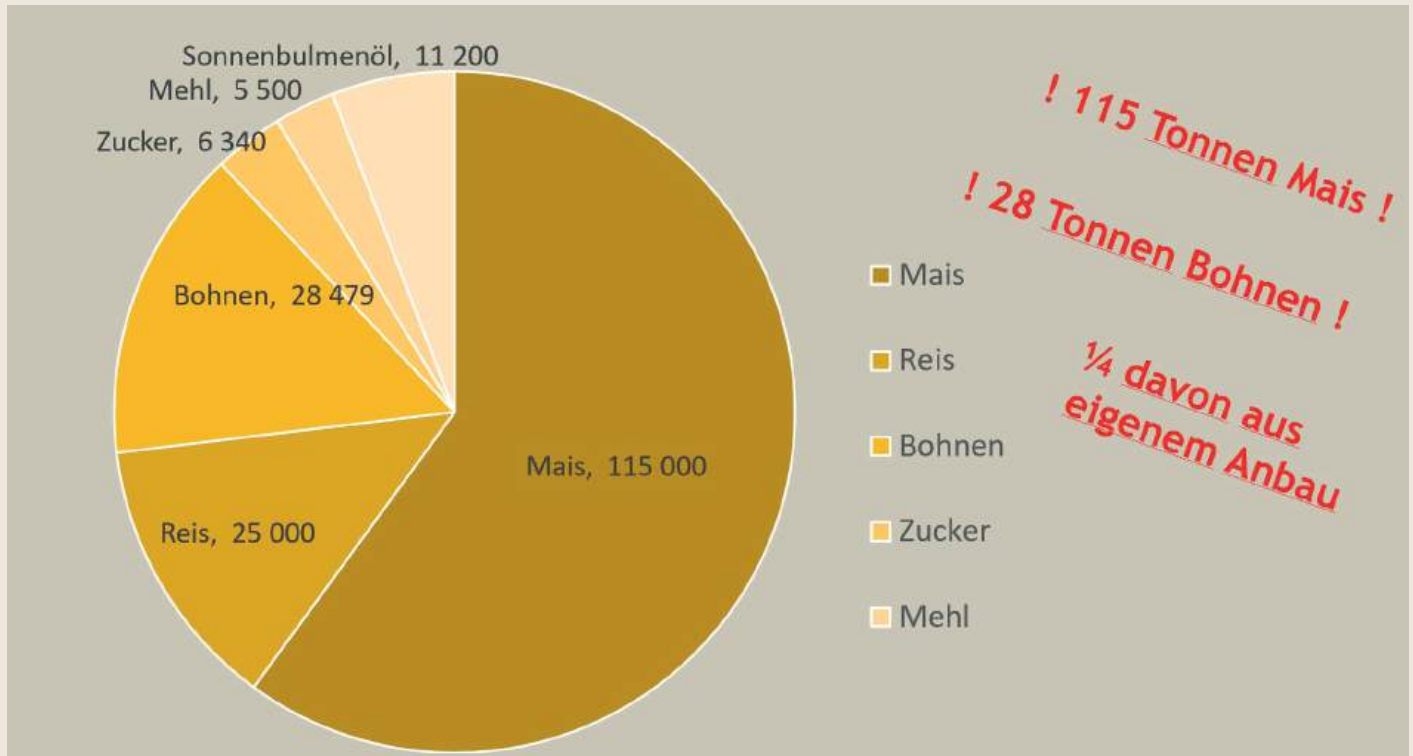
AFRICA AMINI ALAMA JAHRESREPORT 2023-2024



Africa Amini Alama

solche Härtefälle abgedeckt werden können. Hier hat uns die Spendenaktion der Familie Morlock wieder geholfen, unzähligen Familien in aktueller Not zu helfen.

Mehr als 28 000 kg Bohnen, 115 000 kg Mais wurden in 2023 an Kinder in den Schulen und Familien in Not verteilt.





AFRICA AMINI ALAMA

JAHRESREPORT 2023-2024



Africa Amini Alama

4. AFRICA AMINI EARTH

Africa Amini hat eine starke Verbindung zur Natur und einen tiefen Respekt für die Umwelt. Unser Ziel ist es, in allen Projekten neue Wege zu einem nachhaltigen Umgang mit den Schätzen der Natur aufzuzeigen. In den letzten Jahrzehnten wurden die natürlichen Ressourcen als zentraler Bestandteil unseres Lebens in verschiedenen Bereichen vernachlässigt. Unser Planet braucht daher Maßnahmen zur Regeneration. Mit Africa Amini Earth schaffen wir ein Bewusstsein für die Schätze afrikanischer Pflanzen und die Notwendigkeit, die Natur zu respektieren. Unsere Kinder und Patient:innen lernen, wie gesunde Nahrung angebaut wird und sie profitieren täglich davon, um weiterhin stark zu bleiben.

Hier einige unserer Prinzipien

- Respekt vor der Natur und dem Menschen als Teil der Umwelt
- Biodiversität in Verbindung mit sozialer Integration
- Heilung durch natürliche Ressourcen
- Bildung als zentrales Element eines nachhaltigen Prozesses
- Ursprüngliche afrikanische Lebensmittel und Heilmittel

4.1. PERMAKULTUR

In den Gärten der Schulen, der Natural Healing Clinic und auf den Feldern in Ngabobo wird seit über zehn Jahren Gemüse biologisch angebaut. Das Anlegen und Pflegen der Gärten ist Teil der Grund- und Sekundarschulausbildung. Ziel ist es, ein Bewusstsein für den respektvollen Umgang mit den natürlichen Ressourcen zu schaffen. Bei uns wird zwar auch gesprüht, aber nur mit natürlichen Mineralstoffen um dem Boden kraftvolle Substanzen zuzuführen.





AFRICA AMINI ALAMA

JAHRESREPORT 2023-2024



Africa Amini Alama

4.2. HEILPFLANZEN

Seit vielen Jahren nutzen wir bereits die afrikanische Naturmedizin als integrativen Gesundheitsansatz. Mit der Eröffnung der Naturheilkundlichen Klinik ist dieser Aspekt 2022 wieder vermehrt in den Vordergrund getreten. Wir arbeiten eng mit Pflanzenmediziner:innen aus dem Meru- und Massai-Land zusammen, um vom Wissen ihrer Vorfahren zu lernen.



4.3. REGENERATIVE LANDWIRTSCHAFT

Aufgrund von Nahrungsmittelknappheit, steigenden Lebensmittelpreisen und dem hohen Einsatz von Chemikalien in der Landwirtschaft bewirtschaften wir unser eigenes Ackerland, um gesunde Grundnahrungsmittel für unsere Schulkinder selbst zu produzieren. In Seminaren geben wir dieses Wissen an die Meru- und Maasai-Bauern weiter, zeigen ihnen Alternativen für einen respektvollen Umgang mit den natürlichen Ressourcen auf und ermutigen sie, zu ihren ursprünglichen Traditionen zurückzukehren. Wir bewirtschaften 100 Acres Land in Maroroni, 25 Acres in Karans, 6 Acres in der Kilimo Secondary School und 2 Acres für den Gemüseanbau in der River Farm. Das in den letzten zwei Jahren erworbene Wissen geben wir auch an die Schülerinnen und Schüler der Kilimo Secondary School weiter. Wir arbeiten derzeit an der Entwicklung eines neuen Lehrplans für regenerative Landwirtschaft, den wir zum ersten Mal in der Kilimo Schule anwenden wollen.





AFRICA AMINI ALAMA JAHRESREPORT 2023-2024



Africa Amini Alama

4.4. AGROFORESTRYFARM

Neben dem Getreideanbau wird uns immer bewusster, wie wichtig eine der wichtigsten Ressourcen unseres Planeten ist: die Welt der Bäume und ihre zentrale Rolle bei der Mikroregulierung eines Gebietes. Mehr als 1815 Bäume wurden in den letzten zwei Jahren gepflanzt. 150 in der Maasai Vision, 700 in der Simba Vision in der Agroforstfarm, 60 in der Tourismusschule, 110 in Pamoja, 20 in der Worseg Vision, 270 in der River Farm, 350 in der Maroroni Farm, 10 in der Berufsschule, 100 in der Mukuru Region und 45 in der Healing Clinic. Dazu kommen noch Hunderte von Moringabäumen, die wir auf unseren beiden Moringafeldern in Maasailand gepflanzt haben, um Moringablätter zu ernten.

Neben den einheimischen Bäumen, die der Bodenerosion vorbeugen und die Felder vor Wind schützen, sind es vor allem Heilpflanzen und Obstbäume, auf die wir uns konzentrieren, um den Kindern in den Schulen das Erlebnis der eigenen Ernte zu ermöglichen.

Die Schüler lernen durch die eigene Erfahrung im Umgang mit den Pflanzen, dass nicht das Pflanzen eines Baumes die größte Herausforderung ist, sondern seine Erhaltung und Pflege.





AFRICA AMINI ALAMA JAHRESREPORT 2023-2024



Africa Amini Alama

5. DAS TEAM VON AFRICA AMINI ALAMA UND LIFE IN TANSANIA



AfricaAminiAlama

Organizational Chart 2024





AFRICA AMINI ALAMA JAHRESREPORT 2023-2024



Africa Amini Alama

Africa Amini Clinic		
Preventive Care	Healing Clinic	Healing Clinic Support
<p>Dr. Baraka Aily Barati* Medical Doctor/Preventive Care Coordinator</p> <p>Doctors</p> <ul style="list-style-type: none"> • Dr. Baraka Aily Barati* – Medical Doctor • Dr. Emmanuel Mramba Sylvester – Clinical Officer • Dr. Rehema Juma Yohana- Medical Doctor <p>Medical Specialists</p> <ul style="list-style-type: none"> • Christine Mlemeta - Optometrist • Kelvin Christopher Lugaja – Radiologist • Robert Herman - Lab Technician • Nuhu Elbanki Urio - Pharmacist • Evanwatar Godson Swai – Dentist <p>Nurses</p> <ul style="list-style-type: none"> • Festo Meok • Neema Paul Hinyay • Sophia Godlove Mbitse - Dental Assistant • Eva Kiwandu Njiko – Lab Assistant • Glory Amos Nassary 	<p>Mag. Dr. Cornelia Wallner-Frisee* Healing Clinic Coordinator</p> <p>Doctors/ Healers</p> <ul style="list-style-type: none"> • Mag. Dr. Cornelia Wallner-Frisee* • DDr. Christine Wallner* <p>Nurse in Charge</p> <ul style="list-style-type: none"> • Sabina Nassary Seth <p>Clinical Officer</p> <ul style="list-style-type: none"> • Rehema Solomon Mariki <p>Therapists</p> <ul style="list-style-type: none"> • Patrick Goodluck Lyimo – Physiotherapist • Tassy Charles Swai – Massage Therapist <p>Medical Attendants</p> <ul style="list-style-type: none"> • Faraja Joseph Mbitse • Winesac Ndumbeo Muzhi <p>Health Care Worker</p> <ul style="list-style-type: none"> • Nyangui Leindoi Lukumey <p>Remedy Assistants</p> <ul style="list-style-type: none"> • Glory Amos Nassary • Glory Isaac Kirangi • Timothy Joshua <p>Permaculture Gardener</p> <ul style="list-style-type: none"> • Danjely Elice Njiko • Samuel Masika Mbeli • Ruth S Wanyangongo* 	<p>Mag. Dr. Cornelia Wallner-Frisee* Healing Clinic Coordinator</p> <p>Office</p> <ul style="list-style-type: none"> • Neema Leonard Mijja – Asst. Accountant • Esther E. Nassary – Preventive Care Center Registry • Jessa Michael Kaaya* – Social Worker <p>Restaurant</p> <ul style="list-style-type: none"> • Dayness Mathew Mbeli – Restaurant Coordinator • Flora Godfrey Nasinda – Cook assistant • Joshua Raphael Nazari – Cook assistant <p>Security</p> <ul style="list-style-type: none"> • Peterson Fatawi Nassary • Emanuel Aminioli Njiko • Abraham Cleanati <p>Cleaning</p> <ul style="list-style-type: none"> • Adela Seth Nassary <p>Gardener</p>

Earth	
Regenerative Farming / Agroforestry	Permaculture
<p>Jackson Musyoni Kithokio Farming Manager</p> <p>Farm worker</p> <ul style="list-style-type: none"> • Baraka Ndabila – Oiteper Kilimo • Samuel Bayo – Mororoni • Gift Laliw – Maroroni • Bazhiru Sindano- Mororoni • Kibwana Badi - Mororoni • Gerald Mbeli – Mudebe • Angel Hassani – River Farm • Kelvin Akyoo – River Farm • Singoi Meliyo – River Farm • Wilson Ktomari – River Farm • Mohammed Ali – River Farm • Selina Petro – River Farm • Tumaini Ales – River Farm • Ritha Faustini – River Farm • Kibwana Badi – River Farm • Yohana Robert – River Farm/Kiteto • Maulid Yassin – River Farm • Hassani Daudi – Simba Vision <p>Driver</p> <ul style="list-style-type: none"> • Simon -Driver <p>Security</p> <ul style="list-style-type: none"> • Julia Zebedeayo 	<p>Paul Kisota Mbeli Permaculture Coordinator</p> <p>Gardener</p> <ul style="list-style-type: none"> • Ruth S.Wanyangongo – Clinic Garden* • Philipp Joshua Njiko – Wozep Garden* • Elias Larusse Mbeli – Ngabobo Garden • Simon Bayo – Ngebetobo Garden • Elizabeth I Pallangyo – Ngabobo Garden • Joyce P Mbeli – Ngabobo Garden <p>Sustainability Coordination</p> <ul style="list-style-type: none"> • Dominick Daniel Mathew – AA Sec School*

Health & Earth Org Chart 2024

AfricaAminiAlama



* Double position



AFRICA AMINI ALAMA JAHRESREPORT 2023-2024



Africa Amini Alama

English Medium Schools				Secondary Schools			
<p>Worseg Vision</p> <p>Moses Julius Kaaya Teacher Coordinator</p> <p>Teacher</p> <ul style="list-style-type: none"> Lazaro Ngida Masarieki Moses Julius Kaaya* Suzan Agutu Saidi Emanuel Lazaro Sabore Sarah Losinyari Rorian Eliwaza Stephano Duwe Zephania Solomon Kitomari <p>Montessori Teachers</p> <ul style="list-style-type: none"> Esupati Laronjo Lembaji Samson Wilfred Londidai Sarafini Zakaria <p>Cleaning</p> <ul style="list-style-type: none"> Jane Shafrael Munisi* <p>Kitchen</p> <ul style="list-style-type: none"> Glory Charles Shilla Godfrey Cleopa Mbise Salome Daudi <p>Gardener</p> <ul style="list-style-type: none"> Phillip Joshua Nnko* <p>Driver</p> <ul style="list-style-type: none"> Frank Mathayo Ayo* 	<p>Maasai Vision</p> <p>Beatrice Chediel Mmbaga Teacher Coordinator</p> <p>Teacher</p> <ul style="list-style-type: none"> Beatrice Chediel Mmbaga* Josephine Lairumbe Laizer Jonas Sanare Laizer Leah Papalai Molel Mosses Marapashi Laizer Neema Godlove Nnko Upendo Pallangyo Upendo Mosses Elphas <p>Montessori Teacher</p> <ul style="list-style-type: none"> Lembris Molel Cecilia Edvard Yona <p>Cleaning / Gardening</p> <ul style="list-style-type: none"> Paulina Kinua <p>Security</p> <ul style="list-style-type: none"> Ella Daudi Laizer Paulo Babui Molel Saitoti Pendael Leitayo <p>Cowkeeping</p> <ul style="list-style-type: none"> Nabel Yason Laitayok <p>Kitchen</p> <ul style="list-style-type: none"> Neema Saruni Leitoyo Valleth Zablon Nnko <p>Driver</p> <ul style="list-style-type: none"> John S Lukio* 	<p>Simba Vision</p> <p>Lucas Molel Teacher Coordinator</p> <p>Teacher</p> <ul style="list-style-type: none"> Amina Bakari Jeremiah Korduni Molel Lucas Molel* Rehema Tipiliti Laizer Martin Musa Simon Glory Lucas Jeremia Ogada Musa Laizer Seuri Tarakwa Messian <p>Montessori Teachers</p> <ul style="list-style-type: none"> Elinuru Mbise Gloria Lucas Laizer <p>Cleaning</p> <ul style="list-style-type: none"> Happiness Humphrey Kessy Bomedina Constantin <p>Security</p> <ul style="list-style-type: none"> Daudi Kuya Laizer Yohana Kisota Molel <p>Kitchen</p> <ul style="list-style-type: none"> Memsi Benjamini Molel Nehema Kulaio 	<p>Mukuru Primary</p> <p>Hermina Justine Mushi Teacher Coordinator</p> <p>Teacher</p> <ul style="list-style-type: none"> Hosiana Gabriel Lukumai Baraka Samwel Laizer Hermina Justine Mushi Lomnyaki Sanare <p>Security</p> <ul style="list-style-type: none"> Peter Tuke Pallangyo Petro Marko Laizer <p>Kitchen, Cleaning</p> <ul style="list-style-type: none"> Solomon Ngulupa Laitayo Eliamani Simon Elias 	<p>Secondary School in Sustainable Tourism</p> <p>Kababa Loi Teacher Coordinator</p> <p>Academic Teacher</p> <ul style="list-style-type: none"> Daniel Meliyo Molel Hellen Mosingo Lemunga Kababa Loi* Naino Ernesto Molel Zawadi Elineema Debora B. Nyanginywa* <p>Boarding</p> <ul style="list-style-type: none"> Debora B. Nyanginywa* - Motron Patron Zowadi Elineema <p>Security</p> <ul style="list-style-type: none"> Musa Ngubani Laizer Meleji Saruni Laizer Abraham Lenatii Pallangyo Matayo Lutuoili Molel <p>Lotta Saiteu VCT Coordinator</p> <p>Vocational Teacher</p> <ul style="list-style-type: none"> Kibura Bavoni Lotta Saiteu* Doreen John Malchioro Tracey Joseph Msafriri Itandula <p>Kitchen</p> <ul style="list-style-type: none"> Stefano Gaspari Tumaini Aminielli Nanyaro 	<p>Pamoja Secondary</p> <p>John Terevaeli Pallangyo Teacher Coordinator</p> <p>Academic Teacher</p> <ul style="list-style-type: none"> Babu Pello Molel Emmanuel Elifasi Pallangyo Ezekiel Isaya Laizer John Paul Massangwa Lazaro Lekuti Molel Neema Boniface Mustapha Triphon Teye George Amrani Saitoti Lektani* Wilson Sliamoi Molel - Lab <p>Boarding</p> <ul style="list-style-type: none"> Rehema Omary Mgeni Motron Amrani Saitoti Lektani* - Patron <p>Cleaning</p> <ul style="list-style-type: none"> Grace Abrahamu Grace Paul Molel Peudlia Magee Erege <p>Security</p> <ul style="list-style-type: none"> David Lepapa Molel Lazaro Saiyoloi Nnko Paulo Laizer Raymos Simango S. Molel <p>Kitchen</p> <ul style="list-style-type: none"> Naeleka Frahini Pallangyo Elihuruma Simon Nnko <p>Maintenance</p> <ul style="list-style-type: none"> Samweli Philemon Laitayo 	<p>Oltepes Secondary</p> <p>Tumoy Punsidawa Teacher Coordinator</p> <p>Academic Teacher</p> <ul style="list-style-type: none"> Reminister Joseph Mwanga* Tumoy Punsidawa* Rebecca Josephat <p>Agricultural Teacher</p> <ul style="list-style-type: none"> Baraka Ndabila* <p>Boarding</p> <ul style="list-style-type: none"> Reminister Joseph Mwanga* Tumoy Punsidawa* <p>Kitchen</p> <ul style="list-style-type: none"> Beatrice Joel Ngira <p>Security</p> <ul style="list-style-type: none"> Paulo Petro Molel 	
				<p>Oltepes Primary</p> <p>Gloria Silas Mbise Teacher Coordinator</p> <p>Montessori Teacher</p> <ul style="list-style-type: none"> Gloria Silas Mbise* Naomi Julius Kingolo <p>Teacher</p> <ul style="list-style-type: none"> Sunday Leonard Haule <p>Security</p> <ul style="list-style-type: none"> Masai Petro Molel Pendael Saiko Molel <p>Kitchen</p> <ul style="list-style-type: none"> Paulina Zakayo Laizer 			
				<p>Lendoya Primary</p> <p>Zakaria Molel Samwel Teacher Coordinator</p> <p>Teacher</p> <ul style="list-style-type: none"> Zakaria Molel Samwel* Dainess Elisamia Mbise Hosiana Nnko Happy Samwel 			
				<p>Mukuru Secondary</p> <p>Phiiipo Kaai* School Coordinator</p> <p>Security</p> <ul style="list-style-type: none"> Zakayo Saiguran Molel 			

Africa Amini Fundi Center			Vocational Schools		Computer School
<p>Mechanics</p> <ul style="list-style-type: none"> Frank Mathayo Ayo* Khalifa Soudi Batega - Electrician* <p>Masonry and Bricklaying</p> <ul style="list-style-type: none"> Richnold Heartison Kimath Elirehema Teophiloo Kitomary 	<p>Carpentry</p> <ul style="list-style-type: none"> Eneza Greyson Mndeme Justin Elirehema Ayo 	<p>Welding</p> <ul style="list-style-type: none"> Abdunuhu Salim Hamis Sabato Machaba <p>Kitchen</p> <ul style="list-style-type: none"> Magreth Israel Mbise 	<p>Tailoring School</p> <p>Glady Mombona Teacher Coordinator</p> <p>Teachers</p> <ul style="list-style-type: none"> Elizabeth Luka Mary Gabriel 	<p>Neema Nnko</p> <ul style="list-style-type: none"> Noeliana Erasto Mbajo Penina Gabriel 	<ul style="list-style-type: none"> Given Ally Mzava

Africa Amini Alama

Education Org Chart 2024



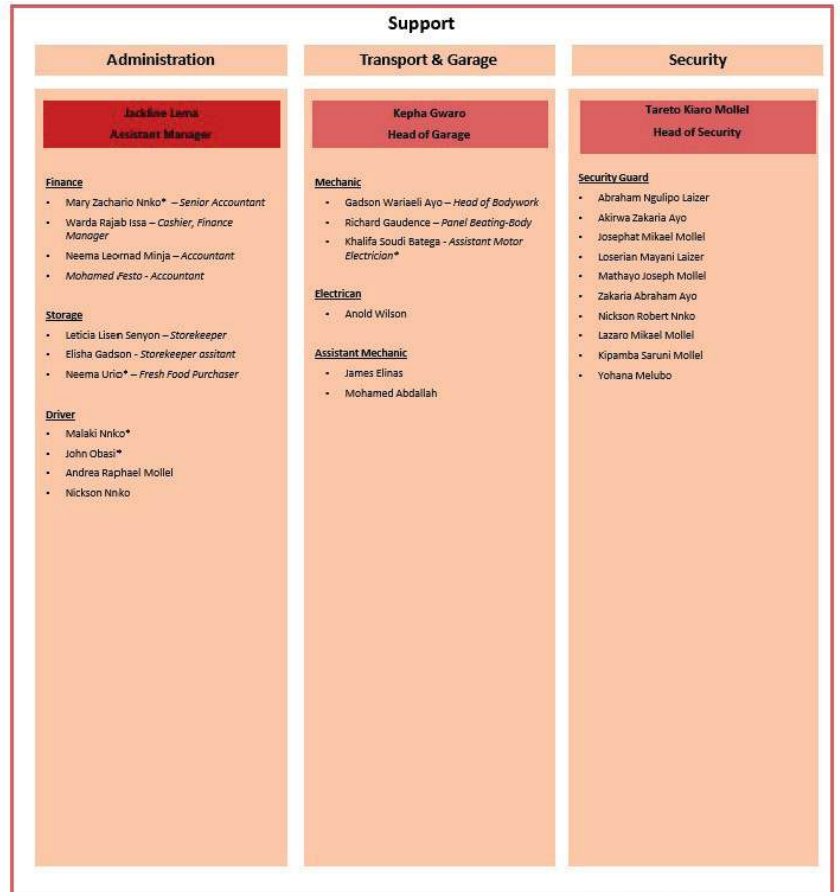
* Double position



AFRICA AMINI ALAMA JAHRESREPORT 2023-2024



Africa Amini Alama



Africa Amini Alama

Social & Support
Org Chart 2024



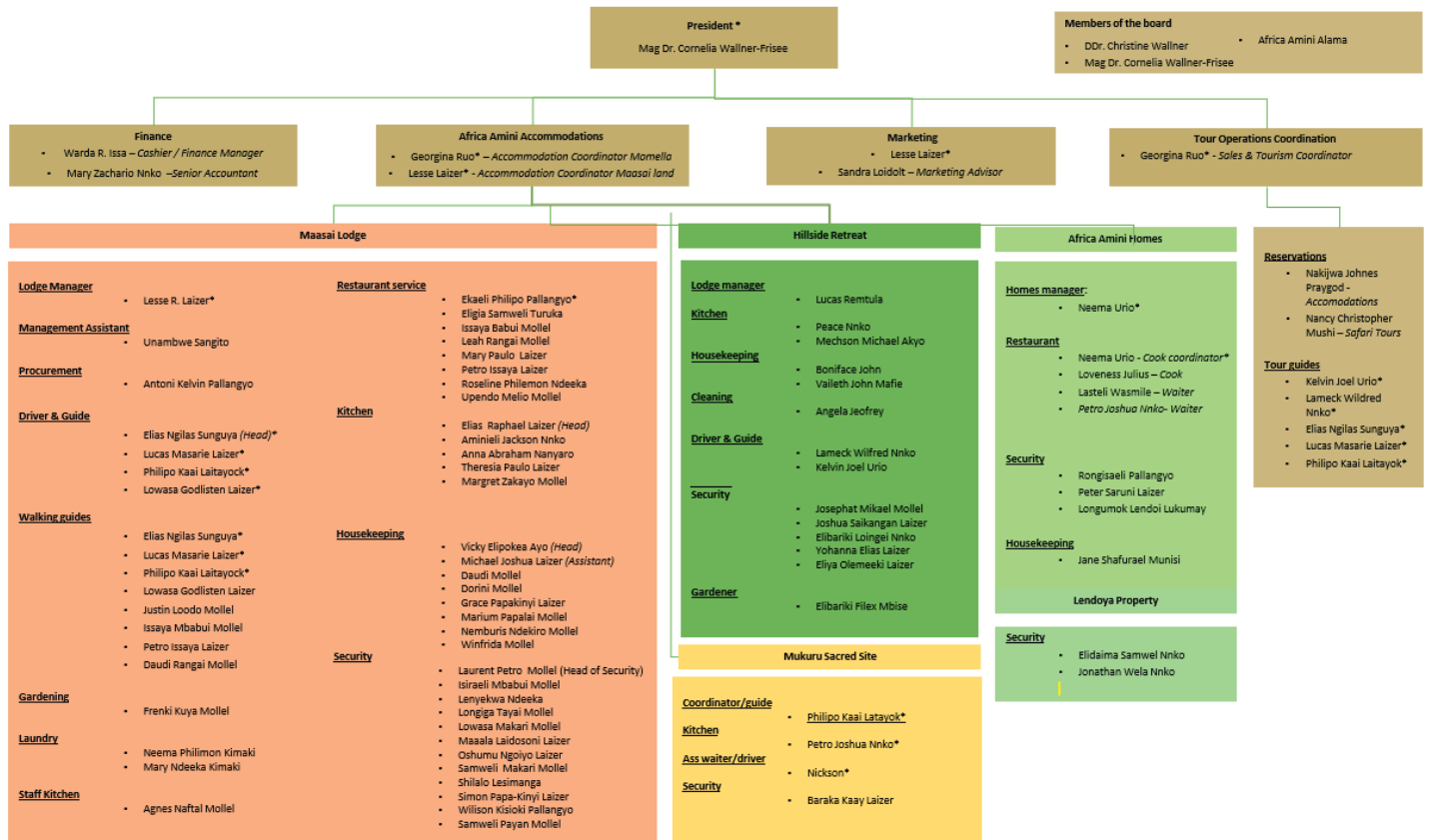
* Double position



AFRICA AMINI ALAMA JAHRESREPORT 2023-2024



AFRICA AMINI LIFE Experiences with impact Organizational Chart 2024



Die 226 Angestellten sind in unserem Organigramm klar ihren Projekten und Verantwortlichkeiten zugeordnet. Darüber hinaus kooperieren wir mit 40 staatlichen Lehrkräften, die Prämien erhalten, und stellen bei Bedarf vor allem in der Landwirtschaft eine große Zahl von zusätzlichen täglichen Arbeitskräften ein. Dadurch sind wir zu einem wichtigen Wirtschaftsfaktor in unserer Region geworden. Auch in Africa Amini Life finden bereits 86 Angestellte in den vier Unterkünften einen sicheren Arbeitsplatz.

Besonders hervorzuheben in Africa Amini Life sind unsere vier Manager: Lesse für die Original Maasai Lodge, Lucas für das Hillside Retreat, Philipo für das Sacred Site und Neema für das Restaurant und die Amini Homes. Sie werden von drei starken Frauen unterstützt, Georgina, Naki und Nancy, die in ständigem Kontakt mit unseren Gästen stehen.



AFRICA AMINI ALAMA

JAHRESREPORT 2023-2024



Africa Amini Alama

6. BOTSCHAFTER UND SUPPORTER AUS DER FERNE

Das internationale Organigramm hat sich in den letzten Jahren nicht verändert. Seit einigen Jahren sind wir nun mit unseren vier Vereinen international aufgestellt und betreiben diesen Hauptteil ehrenamtlich und kümmern uns vor allem um die Aufrechterhaltung der Spendenabsetzbarkeit, die Verwaltung der Kontaktdaten und die Kommunikation mit unseren Spendern und Unterstützern.



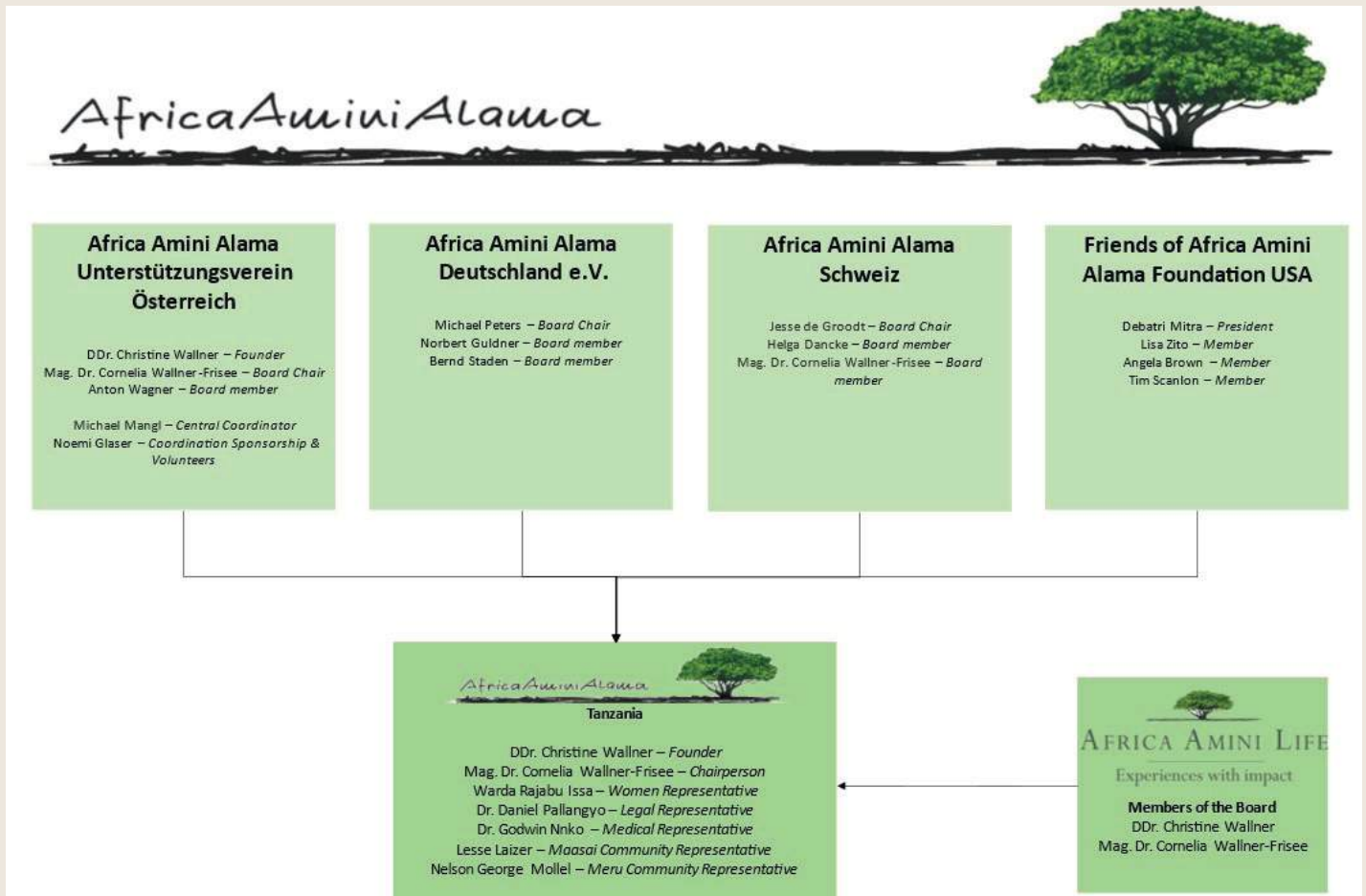
Unser AAA-Team in Österreich (Michael, Jenni und Noemi) ist jederzeit erreichbar!
office@africaaminialama.com | +43 664 452 66 67

Auch im tansanischen Verein hat sich in den letzten Jahren nichts verändert. Das seit einigen Jahren bestehende Board mit Vertretern der verschiedenen Tribes und Berufsgruppen ist eine wichtige Konstante für uns hier in Tansania.





AFRICA AMINI ALAMA JAHRESREPORT 2023-2024



7. AFRICA AMINI LIFE <https://www.africaaminilife.com/>

Ein kurzer Überblick über unsere Übernachtungsmöglichkeiten für alle Fans, die sie noch nicht kennen. Besonders erwähnenswert ist unser „Charity-Tourismus-Konzept“. Mit Africa Amini Alama als Haupteigentümer von Africa Amini Life kommt der Reinerlös aus dem Tourismus unseren medizinischen, pädagogischen und sozialen Projekten zugute.

7.1. ORIGINAL MAASAI LODGE

Wir bauten auf Land, das die Einheimischen für unbewohnbar hielten - aber die Umgebung veränderte sich, als sich unsere Vision zu manifestieren begannen. Heute ist das Gebiet voller Leben und Vitalität und strahlt eine starke Heilenergie aus, die alle Besucher belebt.

Unsere Lodge befindet sich in perfekter Lage zwischen dem Kilimandscharo und dem Mount Meru, im Herzen des Landes, das die Massai ihr Zuhause nennen. Sie



AFRICA AMINI ALAMA

JAHRESREPORT 2023-2024



Africa Amini Alama

sind stolz darauf, ihre Gäste in ihre Kultur eintauchen zu lassen und Sie einzuladen, die Welt mit ihren Augen zu sehen.

Diese Kultur war die Inspiration, die die Lodge zum Leben erweckt hat. Es ist ein Fest der Familie, der Gemeinschaft und der Harmonie mit unserer Umgebung. Indem wir diese Lebensweise zum Leben erwecken, tragen wir zu ihrem Fortbestand bei - und pflegen so die Landschaft, die unseren Geist nährt.

Die Original Maasai Lodge ist die Heimat der Maasai, und wir können es kaum erwarten, sie mit Ihnen zu teilen. Entfliehen Sie in eine Landschaft von unverfälschter natürlicher Schönheit, die durch die Gastfreundschaft derer, die sie am besten kennen, erwärmt wird.

7.2. HILLSIDE RETREAT

Das Hillside Retreat liegt in der Nähe des Zentrums von Africa Amini Alama und bietet einen privaten Rückzugsort in unmittelbarer Nähe der Projekte.

Es besteht aus sechs privaten Bungalows, jeder einzigartig gebaut und eingerichtet. Die Anlage liegt außerhalb des Arusha-Nationalparks, eingebettet in die Berge, und ist reich an natürlicher Schönheit.

Sie werden von unserem wunderbaren Team betreut, zu dem unser Manager, Köchinnen, KellnerInnen, Sicherheitspersonal und Tour guides gehören. Ganz gleich, ob Sie sich mit Wellness zurückziehen oder unsere atemberaubende Umgebung erkunden möchten, wir freuen uns, auf Ihre Bedürfnisse eingehen zu können.

7.3. AMINI HOMES

Africa Amini Homes bietet die perfekte Unterkunft für Gäste, die im Herzen dieser Projekte wohnen möchten. Wenn Sie hier wohnen, erleben Sie ein lebendiges Beispiel dafür, wie Tourismus Bildung unterstützen kann und umgekehrt - ein Kernelement unserer Philosophie.

Sie werden teilweise von unseren eigenen Schülern der Africa Amini Secondary School in Sustainable Tourism betreut. Die Mahlzeiten werden in unserem Restaurant unter dem Africa-Amini-Baum serviert, und Ihr Aufenthalt unterstützt die Projekte, die Sie umgeben - ganz zu schweigen von der Ausbildung Ihrer Gastgeber.

Mit einem Aufenthalt in unseren Africa Amini Homes leisten Sie einen wichtigen Beitrag zu einem positiven Kreislauf aus Tourismus und Bildung.



AFRICA AMINI ALAMA

JAHRESREPORT 2023-2024



Africa Amini Alama

7.4. MUKURU SACRED SITE

Der Besuch der heiligen Stätte von Mukuru im Herzen des Maasailandes bietet eine exklusive Gelegenheit, mit den alten Heiltraditionen des Maasai-Stammes in Kontakt zu treten. Jeder Besuch beinhaltet eine Spende, mit der die Ausbildung der Kinder an der Mukuru-Grundschule direkt unterstützt wird, und gibt Ihnen die Möglichkeit, das zurückzugeben, was Sie als Segen von den Stammesältesten erhalten. Inmitten der Sehnsucht nach Frieden lassen die Massai-Stämme die Ära der Kriege hinter sich. Sie beten nicht nur um Regen, sondern wollen auch ihre Kinder ausbilden und an der Gestaltung einer neuen, schönen Welt mitwirken.

Sie sind den Gästen dankbar für Schulen, Wasser und Nahrung und öffnen ihre heiligen Stätten. Gemeinsame Mahlzeiten, Tänze und Gebete markieren die Wiedergeburt der Liebe unter den Menschen.

Wenn man die Berge erklimmt und aus den speziell gebauten Höhlen auf den majestätischen, schneebedeckten Kilimandscharo blickt, spürt man die Kraft Afrikas.

7.5. NEUES AUS UNSEREN UNTERKÜNFTE

Wir konnten im August drei neue Filme über unsere Unterkünfte drehen. Ihr seid herzlich eingeladen Euch in unsere Welt entführen zu lassen.

Original Maasai Lodge: <https://youtu.be/fvBfvPXD0D4>

Hillside Retreat: <https://youtu.be/0WNQmC6wEQg>

Mukuru Sacred Site: <https://youtu.be/r4Nyte8O-z8>

Auch unsere Stammgäste wollen wir immer wieder aufs Neue überraschen. Und so gibt es in allen unseren Unterkünften neue kleine Schmuckstücke:

Die Kisiwa Boma in der Maasai Lodge bietet noch mehr Raum, um abseits von anderen Gästen ins Maasailand einzutauchen, und ein neuer Empfangsbereich mit traumhaftem Blick auf den Kilimandscharo lädt zum Verweilen ein.

Im Barbereich des Hillside Retreats serviert Lucas mit seiner fröhlichen Art Cappuccinos und Gin Tonics, ein besonderer Ausklang des Tages, bei dem man auch den einen oder anderen Gast kurz treffen und sich austauschen kann. Im Private Hillside gibt es jetzt auch eine private Open Air Badewanne für besondere Sternennächte. Die Amini Homes wurden um eine weitere Einheit erweitert, das Candelabra Home, das inmitten der Projekte liegt und doch für sich steht, in der Nähe des Amini Baumes.



AFRICA AMINI ALAMA JAHRESREPORT 2023-2024



Africa Amini Alama

Besonders zu erwähnen sind die neu gebauten Caves in der Sacred Site in Mukuru. Derzeit stehen den Gästen neben 6 Zelten 4 dieser Caves zur Verfügung. Bald sollen es vier werden. Leben wie die Massai in ihren Heilritualen, von ihnen lernen und selbst Kraft schöpfen.



8. AFRICA AMINI- WO SIND WIR?

Das Einsatzgebiet von Africa Amini liegt in Tansania im Maasai und Meru Gebiet auf einer Hochebene (1500m) zwischen dem Mount Meru und dem Mount Kilimanjaro.

Mit folgender app kann man jedes unserer Projekte genau lokalisieren.

https://earth.google.com/earth/d/1oK_2-iwKxTe_ijnANQuKXZLBjwgxag4U?usp=sharing



AFRICA AMINI ALAMA JAHRESREPORT 2023-2024



Africa Amini Alama



Original Maasai Lodge
Mukuru Sacred Site



Projects in Maasai Land
 Pamoja Sec School
 Kilimo Sec School
 Maasai Vision Primary School
 Simba Vision Primary School
 Oltepes Primary School
 Mukuru Primary School
 Permaculture & Farming

Projects in Meru Land
 Healing Clinic
 Worsseg Vision School
 Lendoya Primary School
 Africa Amini Tourism School
 Tailoring training center
 Computer School
 Fundi Center
 KinderVilla

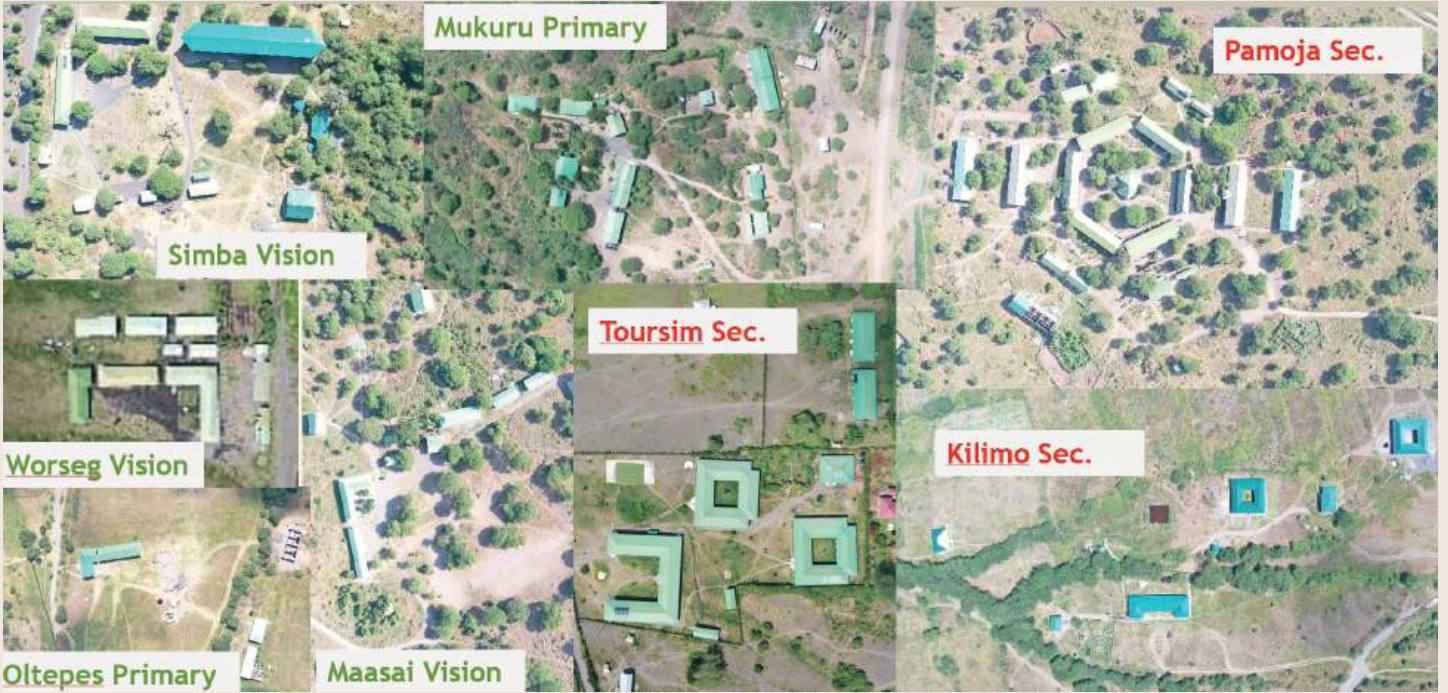
Hillside Retreat
 Amini Homes
 Restaurant under Tree



AFRICA AMINI ALAMA JAHRESREPORT 2023-2024



Africa Amini Alama





AFRICA AMINI ALAMA JAHRESREPORT 2023-2024



9. AFRICA AMINI - FINANZIELLE ÜBERSICHT

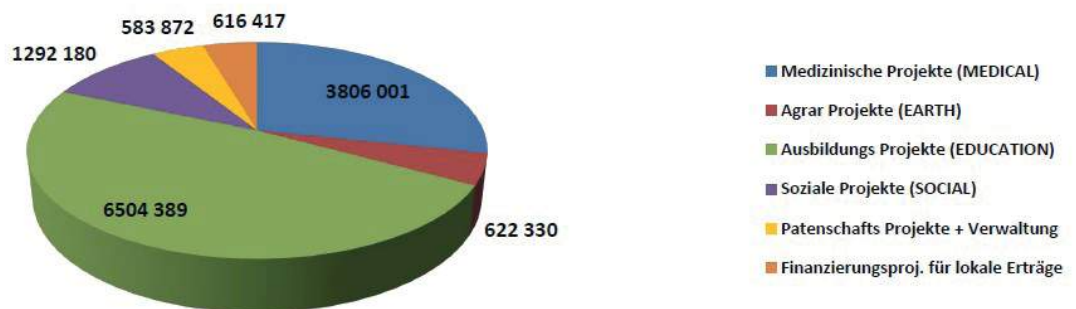
Africa Amini Alama Projektarbeit in Tansania - Arusha/Momella

WA 24.09.2024

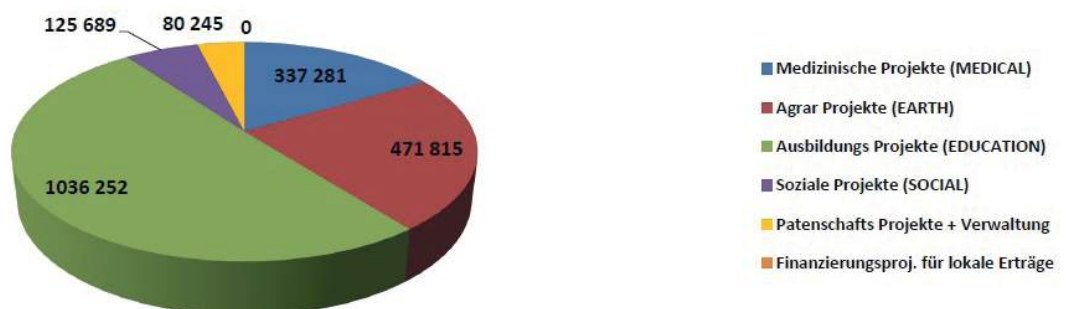
Wirtschaftliche Betrachtung 2009 bis 2023 (alle Werte in Euro)

Projektbeschreibung Gesamtausgaben inkl. Investitionen	Ausgaben									
	2009-2023	2015	2016	2017	2018	2019	2020	2021	2022	2023
Medizinische Projekte (MEDICAL)	3 806 001	229 000	250 886	418 408	386 665	637 928	159 146	166 404	425 109	337 281
Agrar Projekte (EARTH)	622 330	0	0	4 059	1 909	4 761	9 307	18 405	112 074	471 815
Ausbildungs Projekte (EDUCATION)	6 504 389	257 000	260 223	372 112	744 633	484 253	520 654	965 237	1 173 093	1 036 252
Soziale Projekte (SOCIAL)	1 292 180	65 000	143 891	115 701	74 699	70 133	111 174	132 021	180 073	125 689
Patenschafts Projekte + Verwaltung	583 872	34 001	45 369	57 205	35 018	76 274	40 682	36 211	53 580	80 245
Finanzierungsproj. für lokale Erträge	616 417	20 300	0	0	0	0	0	0	0	0
TOTAL	13 425 189	605 301	700 369	967 485	1 242 924	1 273 349	840 962	1 318 278	1 943 929	2 051 282

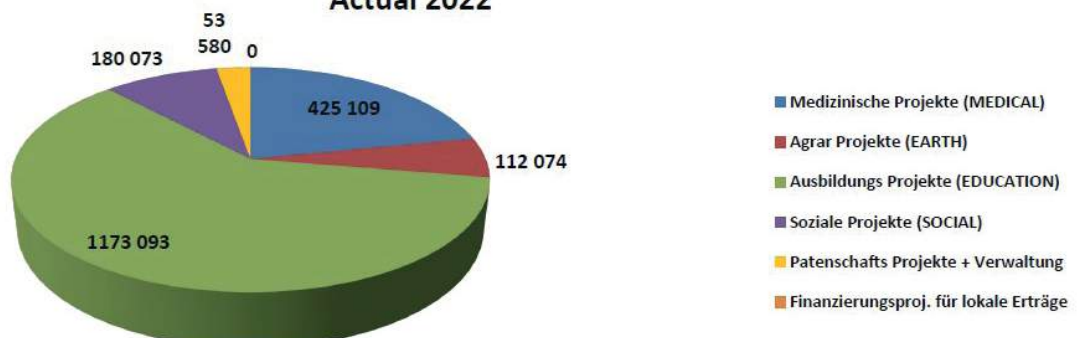
Actual 2009-2023



Actual 2023



Actual 2022





AFRICA AMINI ALAMA JAHRESREPORT 2023-2024



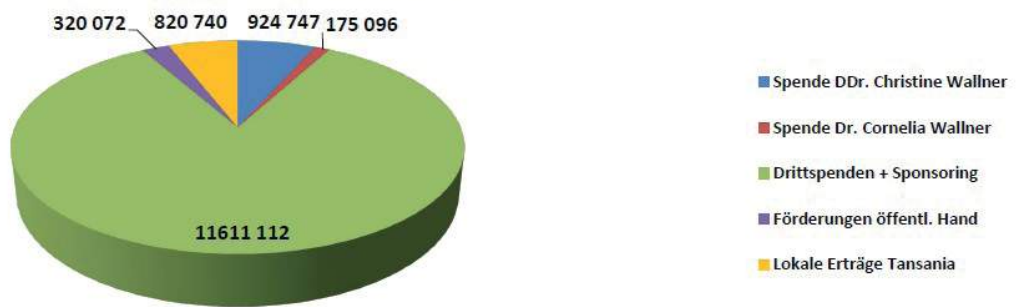
Africa Amini Alama

Africa Amini Alama Projektarbeit in Tansania - Arusha/Momella Wirtschaftliche Betrachtung 2009 bis 2023 (alle Werte in Euro)

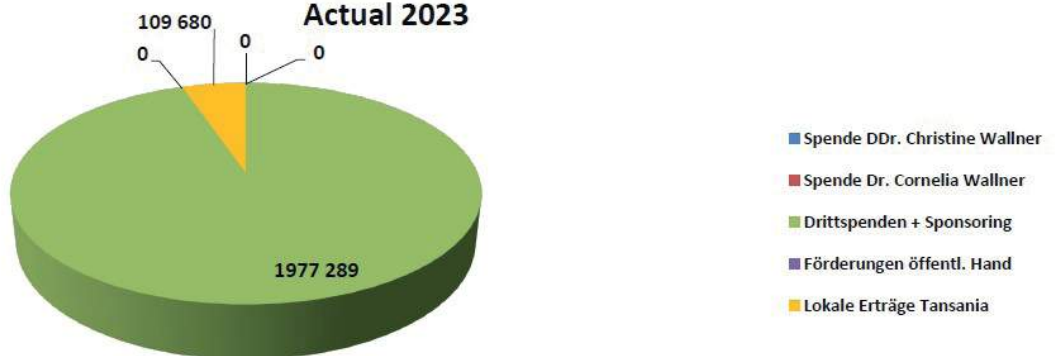
WA 24.09.2024

Finanzmittelherkunft Gesamteinnahmen	Einnahmen									
	2009-2023	2015	2016	2017	2018	2019	2020	2021	2022	2023
Spende DDr. Christine Wallner	924 747	20 298	7 950	5 000					4 496	
Spende Dr. Cornelia Wallner	175 096	21 651							5 429	
Drittspenden + Sponsoring	11 611 112	565 119	704 736	869 216	1 093 183	1 158 295	924 082	1 282 444	1 657 441	1 977 289
Förderungen öffentl. Hand	320 072						81 081	115 830	97 161	
Lokale Erträge Tansania	820 740	30 501	92 188	91 509	165 330	232 080	10 228	7 278	81 212	109 680
Zinsen- und Wechselkursgewinne	0									
TOTAL	13 851 767	637 568	804 874	965 725	1 258 513	1 390 375	1 015 391	1 405 552	1 845 739	2 086 969

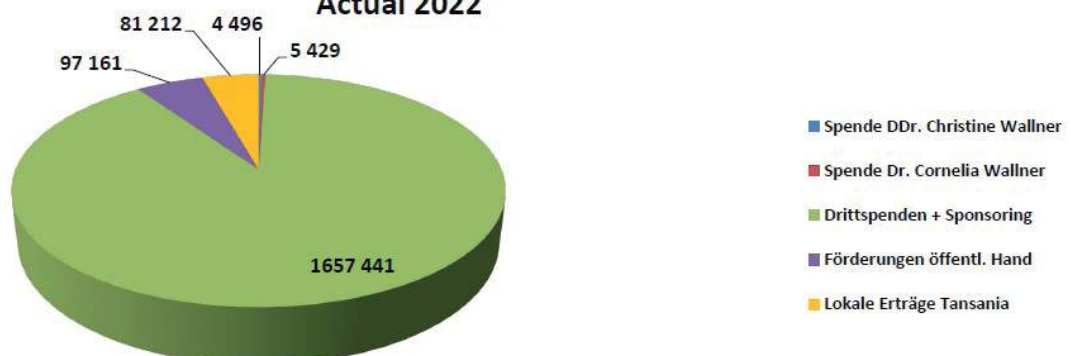
Actual 2009-2023



Actual 2023



Actual 2022





AFRICA AMINI ALAMA JAHRESREPORT 2023-2024



Africa Amini Alama

10. EIN HERZLICHES DANKE...

Ein herzliches Dankeschön für die vielen wertvollen Gespräche mit Menschen, denen ich hier in den letzten Monaten wieder begegnet bin. Oft sind es kleine Nebensätze, die berühren oder zum Nachdenken anregen. So ein kurzes Gespräch mit einem Gast in der Lodge, einer Lehrerin, die gerade unsere Schulen besucht hat. „Die Kinder hier tragen alle eine Vision in sich, sie wissen, dass ihre Ausbildung sie diesem Ziel näher bringt und was sie damit erreichen wollen. Das macht sie glücklich. Unsere Kinder haben oft die Vision für ihr Leben verloren.“
Wie wahr, wenn ich in die Augen unserer Schulkinder hier schaue, spüre und sehe ich Kraft und Hoffnung! Dafür lohnt es sich jeden Tag aufs Neue, sich auf das Abenteuer Afrika einzulassen.

Cornelia Wallner-Frisee
Momella, September 2024

cornelia@africaaminialama.com

