



Tätigkeitsbericht

slw Soziale Dienste der Kapuziner

Geschäftsjahr 2021/22

Impressum

slw Soziale Dienste der Kapuziner (Verein)
Für den Inhalt verantwortlich: MMag. Franz Tichy
Mailsweg 2
6094 Axams
www.slw.at



Inhalt

Organigramm	3
Das Corona-Jahr 2021/2022	4
Das Elisabethinum	6
Das slw Innsbruck	7
Die slw Jugendhilfe	8
slw Sektion Vorarlberg und Liechtenstein	9
Gemeinnützige Stiftung „Die Seraphiner“	9
Fundraising im slw	10
Förderer_innen und Mitglieder	10
Spendenwerbung	11
Spendenverbuchung	12
Mitarbeiter_innen Spendenwerbung und Datenschutz	12
Spendenaussendungen	13
Finanzen	16

Organigramm

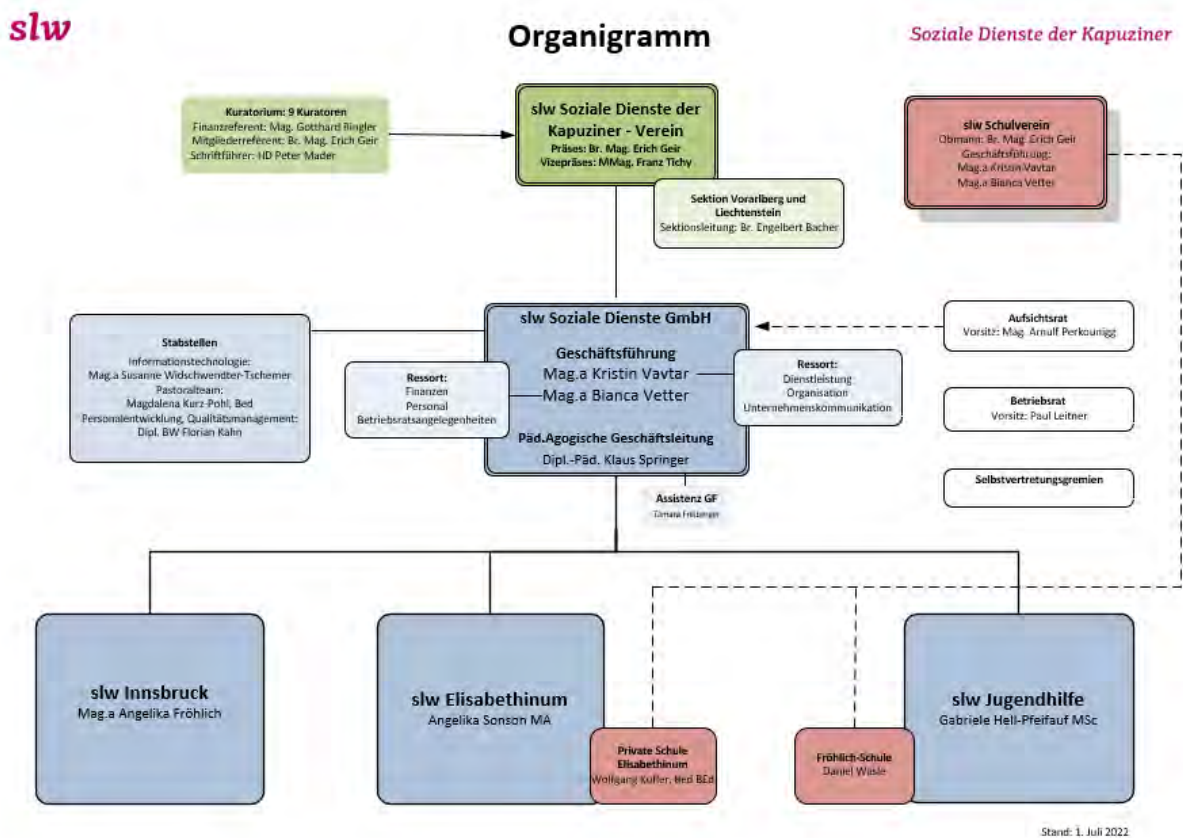
Der Verein slw Soziale Dienste der Kapuziner ist Alleingesellschafter der slw Soziale Dienste GmbH. Die Aufgaben des Vereins sind Fundraising und die Verwaltung des Vereinsvermögens.

Die slw Soziale Dienste GmbH betreibt die nachfolgend im Organigramm ersichtlichen Einrichtungen in den Bereichen Behindertenhilfe (slw Innsbruck und slw Elisabethinum) und Jugendhilfe (slw Jugendhilfe). Der Bereich Elementarpädagogik ist der dritte Tätigkeitsschwerpunkt des slw und organisatorisch dem Elisabethinum zugeordnet.

Die mit Hilfe von Spenden unterstützten Tätigkeiten der Einrichtungen sind auf den Seiten **13-15** ersichtlich.

Mit 1. Juli 2022 hat Franz Tichy die Geschäftsführung der slw Soziale Dienste GmbH zurückgelegt. Seine Funktion als geschäftsführender Vizepräsident des Vereins slw Soziale Dienste der Kapuziner übt Franz Tichy weiterhin aus.

Die Funktion der Geschäftsführung in der slw Soziale Dienste GmbH haben mit 1. 7. 2022 Kristin Vavtar und Bianca Vetter übernommen.



Das Corona-Jahr 2021/2022

Stand das erste Pandemiejahr 2020 noch weitgehend unter den Vorzeichen, die existenziellen Voraussetzungen zur Bewältigung der Pandemie zu sichern - Finanzierung, Schutzmittelausstattung, Quarantänequartiere, Testungen – so lag im Wirtschaftsjahr 2021/22 der Schwerpunkt der Pandemiebewältigung zunächst noch auf dem Thema Impfungen und später dann auf dem Wiederhochfahren des Normalbetriebs in allen Leistungsangeboten.

Als Dankeschön für die große Einsatzbereitschaft der Mitarbeiter_innen in den Jahren 2020 bis 2022 veranstaltete das slw im Juni 2022

Besonders die Personalsituation gestaltet sich „nach Corona“ in allen Leistungsbereichen zunehmend herausfordernd. Es wird immer schwieriger, jene Leistungsbereiche ausreichend personell auszustatten, in denen 24/7 gearbeitet wird – dies betrifft die Leistung Wohnen in der Behindertenhilfe genauso wie die Leistungen der Kinder- und Jugendhilfe.

Im ersten Halbjahr 2022 zeichnet sich ab, dass – zunächst kriegsbedingt - die Kosten für Energie auf absehbare Zeit steigen werden und sich auch die Inflation deutlich und auf längere Zeit erhöht. Diese Umstände machen eine solide und belastbare Finanzplanung zunehmend herausfordernd.

Das Elisabethinum

Das Elisabethinum bietet jungen Menschen mit und ohne Behinderungen und ihren Familien folgende Dienstleistungen an: inklusiver Kindergarten (Kindergarten Elisabethinum Axams), Schule (Inklusionsklasse und Förderklassen), Tagesbetreuung und Wohnen (qualifizierte Nachmittagsbetreuung, Schulzeitinternat, bei dringendem Bedarf auch Ganzjahresbetreuung) sowie nachschulische Bildung in Berufsvorbereitung und Therapie.

Im inklusiven Kindergarten und der Inklusionsklasse nehmen überwiegend Kinder ohne Behinderungen Bildungs- und Erziehungsangebote des Elisabethinums wahr.

Das Elisabethinum will für junge Menschen ein Sprungbrett in ein möglichst selbstbestimmtes Leben sein. Das Elisabethinum achtet sehr darauf, dass es möglichst viele Brücken in sämtliche Bereiche des Lebens bietet. Solche Brücken entstehen im inklusiven Kindergarten und im inklusiven Schulversuch, durch regelmäßige Treffen mit Schüler_innen anderer Schulen und durch gemeinsame Projekte, in der Zusammenarbeit mit Eltern, sozialen Netzwerken und Organisationen.

Rund 93 junge Menschen mit und ohne Behinderungen nutzen die Angebote des Elisabethinums: Rund 74 Prozent der jungen Menschen besuchen die ganztägige Schulform ohne Übernachtung (= Tagesheim), rund 8 Prozent besuchen das Schulzeitinternat von Montag bis Freitag, ca. 18 Prozent der Kinder werden in ganzjährigen Wohnangeboten auch an den Wochenenden und in den Ferien im Elisabethinum betreut.

„Miteinander leben lernen“ – das ist unser gemeinsames Ziel. Junge Menschen mit Behinderungen so zu unterstützen, zu begleiten und zu fördern, dass sie ein möglichst selbstbestimmtes und selbstständiges Leben führen können, ist einer unserer Wege zu diesem Ziel.

Die Gemeinde Axams und das Elisabethinum betreiben seit 2017 gemeinsam den ersten inklusiven, ganztätigen und ganzjährigen Kindergarten im Westlichen Mittelgebirge. Bereits 2018/19 musste das Angebot aufgrund der großen Nachfrage erstmals erweitert werden.

Anfang 2021 wurde dann im Gebäude des Elisabethinums ein Kindergartenzubau realisiert, der mit dem Kindergartenjahr 2021/22 seinen Betrieb aufgenommen hat. In Summe stehen nun an den Standorten Mailsweg 2 und Mailsweg 10 167 Kindergarten und 60 Krippenplätze für junge Familien in Axams zur Verfügung. Am Standort Innsbruck betreibt das slw einen zweigruppigen Kindergarten mit insg. 37 belegten Plätzen. Organisatorisch ist auch dieser Kindergarten dem Elisabethinum zugeordnet.

Das slw Innsbruck

Voll- und teilbetreutes Wohnen, mobile Begleitung und Tagesstruktur

„Für uns ist es normal, verschieden zu sein.“ Von dieser Überzeugung ist das Zusammenleben und Zusammenarbeiten von Menschen mit und ohne Behinderungen im slw Innsbruck getragen. Die Einrichtung bietet derzeit rund 58 erwachsenen Menschen mit Unterstützungsbedarf Wohnmöglichkeiten in Wohngruppen (vollbetreutes Wohnen in Wohnhäusern) und begleitetes Wohnen in Wohngemeinschaften sowie Mobile Begleitung an.

Zum Leistungsangebot des slw Innsbruck gehören auch Angebote im Bereich der Tagesstruktur, die derzeit rund 71 Menschen in Anspruch nehmen.

Die Zukunft der Behindertenhilfe in Tirol

2018 ist das aktuelle Tiroler Teilhabegesetz (THG) in Kraft getreten. Das THG legt in 18 allgemeinen Qualitätsstandards und 32 Leistungsbeschreibungen fest, wie die Behindertenhilfe in Tirol zu gestalten ist. Der Grundtenor des THG lautet „mobil vor stationär“. Diese grundlegende Ausrichtung hat umfassende Auswirkungen auf stationäre Dienstleister wie das slw Innsbruck: Das Tiroler Teilhabegesetz legt nämlich fest, dass nicht mehr als 12 Menschen mit Behinderungen an einem Standort leben sollen. Zahlreiche wissenschaftliche Studien weisen eindeutig nach, dass Menschen mit Behinderungen davon profitieren, wenn sie so leben können, wie alle anderen Menschen auch: als selbstverständlicher Teil der Gesellschaft.

Das slw Innsbruck startete 2017 das Projekt „Mitten im Leben“: Im neu errichteten Stadtteilzentrum Reichenau ist das slw seit 2018 mit einer Wohngemeinschaft und drei Garconnieren vertreten. Insgesamt können elf Menschen mit hohem Unterstützungsbedarf - die bisher im slw Innsbruck in der Elisabethstraße 2 gelebt haben – möglichst selbstbestimmt in einem 70-Parteien-Haus mitten in der Stadt Innsbruck leben.

Ausgehend von einer Klient_innenbefragung Ende 2018 wurde eine auf die konkreten Bedürfnisse der begleiteten Menschen abgestimmte weitere Vorgehensweise für das Projekt „Mitten im Leben“ entwickelt.

In den Innsbrucker Stadtteilen „Pradler Saggen“ und „Campagne Areal“ entstehen bis 2024 neue Wohneinheiten und Tagesstrukturgruppen für das slw Innsbruck als Teil großer sozialer Wohnbauprojekte.

Für Dezember 2022 ist die Übersiedlung von 18 Klient_innen des slw Innsbruck aus der Elisabethstraße in die neuen inklusiven Quartiere im „Campagne Areal“/Radetzkystraße geplant.

Auch die derzeit noch in der Elisabethstraße befindlichen Tagesstruktur-Gruppen werden an andere Standorte in Innsbruck wechseln. Der erste derartige Standort wurde im Frühsommer 2022 in der Innsbrucker Amthorstraße eröffnet. Max. 15 Klient_innen können hier - eingebettet in den Stadtteil Pradl – von Montag bis Freitag tätig sein.

Die tagesstrukturierenden Angebote des slw Innsbruck erhalten 2022 auch einen neuen Namen – unter der Bezeichnung „Wirkstatt“ sollen sie an ihren neuen Standorten möglichst gemeinwesenorientiert wirksam werden.

Derzeit gibt es die „Wirkstatt Axams“ (in Axams bei Innsbruck) und in der Stadt Innsbruck die „Wirkstatt Dreieiligen“ und die „Wirkstatt Amthor“. Drei weitere Tagesstrukturgruppen sind noch am Standort Elisabethstraße untergebracht und sollen bis 2025 in verschiedene Stadtviertel von Innsbruck übersiedeln.

Die slw Jugendhilfe

Derzeit werden rund 51 Kinder und Jugendliche in fünf Wohngemeinschaften der slw Jugendhilfe betreut: zwei WGs befinden sich in Fügen, je eine in Strass, Fiecht und Münster.

Die slw-Wohngemeinschaft in Kaltenbach musste im November 2021 vom slw geschlossen werden, da es nicht möglich war, im hinteren Zillertal ausreichend qualifiziertes Personal für den Betrieb einer sozialpädagogischen Kinder- und Jugendhilfe-WG zu gewinnen.

Die mit der slw Jugendhilfe eng verbundene Fröhlich-Schule in Fügen hat vom Landesschulrat seit dem Schuljahr 2014/15 die Genehmigung erhalten, auch Schüler_innen aufzunehmen, die keines der Wohnangebote der slw Jugendhilfe in Anspruch nehmen. Durchschnittlich 7 Kinder nutzen dieses Angebot.

Die slw Sektion Vorarlberg und Liechtenstein

Das „Seraphische Liebeswerk für Vorarlberg und Liechtenstein“ ist seit 1911 als Verein organisiert, und seit 2013 ist diese Abteilung des Seraphischen Liebeswerk als „Sektion Vorarlberg und Liechtenstein“ Teil des slw Soziale Dienste der Kapuziner. Das slw Vorarlberg und Liechtenstein ist bestrebt, Familien in sozialen Notfällen zu helfen und ihre Not zu lindern.

Sozialarbeiter_innen unterschiedlicher Institutionen in Vorarlberg und Liechtenstein legen die Anliegen der Familien schriftlich dem slw vor und überprüfen die Richtigkeit der Anträge. Die Unterstützungsleistung (maximal 400 Euro pro Ansuchen) wird an die anfragende Institution überwiesen und von dieser an die Familie zur Bezahlung des geschilderten Anlassfalles weitergeleitet. Die richtige Verwendung des Geldbetrags wird in jedem einzelnen Fall kontrolliert. Die Spenderinnen und Spender werden durch laufende Berichte im Mitglieder-Magazin „fidelis“ informiert.

Seit 2015 leitet Br. Engelbert Bacher die slw Sektion Vorarlberg und Liechtenstein.

Die gemeinnützige Stiftung „Die Seraphiner“

2015 trat in Österreich ein neues Bundesstiftungs- und Fonds-Gesetz (BStFG) in Kraft. Dieses Gesetz macht das Errichten von gemeinnützigen Stiftungen in Österreich erstmals wirklich attraktiv.

Das slw nahm vor diesem Hintergrund Gespräche mit der Kapuzinerprovinz Österreich-Südtirol auf, um diese neue Möglichkeit langfristiger Vermögensverwendung zu gunsten gemeinnütziger Projekte zu erörtern. 2017 beschloss die Kapuzinerprovinz Österreich-Südtirol schließlich die Errichtung der gemeinnützigen Stiftung „Die Seraphiner“ zugunsten des slw.

Am 19. Jänner 2020 wurde die Stiftung „Die Seraphiner“ formalrechtlich gegründet und der vierköpfige Stiftungsvorstand bestellt. Es sind dies Helmut Krieghofer als Vorstandsvorsitzender sowie die Vorstandsmitglieder Gabriele Neumair, Therese Fiegl und Armin Tschurtschenthaler.

Eine erste mediale Bekanntmachung der Stiftung erfolgte 2021, im Juni 2022 stellte sich die Stiftung in einer Präsenzveranstaltung im Kapuzinerkloster Innsbruck einer größeren Öffentlichkeit vor.

Mehr über die Stiftung auf www.seraphiner.at

Fundraising im slw

Als Mitglied des Fundraising Verbands Austria (FVA) teilen wir mit anderen Organisationen den Ehrenkodex der Verhaltensgrundhaltungen.

Die Mitglieder des FVA verpflichten sich...

- ihr Können und ihren Wissensstand laufend zu verbessern.
- auf die Menschenwürde zu achten und keinerlei rassistische, sexistische oder menschenverachtende Kommunikation zu betreiben.
- gesammelte Spenden für die angegebenen Zwecke zu verwenden.
- Informationen über die Organisation und deren verantwortliche Personen freiwillig und leicht lesbar zur Verfügung zu stellen.
- bei der Verwendung der Spendenmittel größtes Augenmerk auf Wirtschaftlichkeit und Sparsamkeit zu legen.
- Spender_innendaten gemäß der DSGVO zu behandeln.
- jegliche Form von persönlicher Bereicherung im Rahmen von Tätigkeiten im Fundraising abzulehnen.
- alle Fundraising-Aktivitäten wahrheitsgetreu, sorgfältig und nicht irreführend darzustellen.
- keine anderen Organisationen zu verleumden oder zu diskriminieren und keine Symbole oder Namen anderer Personen missbräuchlich zu verwenden.
- die geltenden gesetzlichen Vorschriften, insbesondere die Regeln des UWG, des Konsumenten- und Datenschutzes zu verwenden.
- selbst keine Handlungen vorzuschlagen und zu setzen, die dem Ehrenkodex widersprechen, sowie andere zu motivieren, nach dieser Ethik zu handeln.

Für die Einhaltung dieser genannten Grundsätze zeichnen Präses und Vizepräses des slw Soziale Dienste der Kapuziner (Mag. Br. Erich Geir und MMag. Franz Tichy) verantwortlich.

Förderinnen und Mitglieder

12.401 Menschen sind mit Stand 31. 8. 2022 durch Mitgliedschaft Teil des slw Soziale Dienste der Kapuziner. (Mitglieder Tirol/Salzburg: 10.730; Mitglieder Sektion Vorarlberg/Liechtenstein: 1.671). Für einen Betrag von zwölf Euro pro Jahr erhalten sie fünfmal jährlich die Mitgliederzeitschrift „fidelis“, die sie über die Menschen, die im slw leben und arbeiten, am Laufenden hält.

Rund 530 Frauen und Männer engagieren sich als Förderinnen und Förderer in besonderem Maße: die ehrenamtlichen Mitarbeiterinnen und Mitarbeiter sind für das slw in ganz in Tirol, in Salzburg und Vorarlberg unterwegs und verteilen das fidelis-Magazin.

Ehrenamtliche Mitarbeiterinnen und Mitarbeiter im slw

Neben den 530 Förderinnen und Förderern, die das fidelis-Magazin an die Mitglieder des slw verteilen, sind zahlreiche weitere Menschen ehrenamtlich im slw tätig: Junge Menschen, die ein freiwilliges soziales Jahr oder ein mehrwöchiges Praktikum in einer Einrichtung des slw absolvieren; Freunde und Freundinnen sowie Gönner und Gönnerinnen, die ihre Zeit den Kindern des Elisabethinums oder erwachsenen Menschen mit Behinderungen im slw Innsbruck schenken und deren Unterstützung unbezahlbar für uns ist – sie alle setzen durch ihr Engagement ein wichtiges Zeichen der Wertschätzung für die Menschen des slw.

Spendenwerbung

Mitgliederzeitschrift „fidelis“

In der Mitgliederzeitung „fidelis“ bittet das slw seine Mitglieder zweimal im Jahr um Unterstützung:

- * Sommerspende
- * Weihnachtsspende

Spenden-Mailings

Freunde und Spender werden postalisch mit Spenden-Mailings kontaktiert und um ihre Mithilfe bei konkreten Projekten gebeten:

- * Osteraussendung
- * Sommeraussendung
- * Septembraussendung
- * Oktoberaussendung
- * Weihnachtsaussendung
- * Jänneraussendung (Spendenbestätigung)

Spendenverbuchung

Die Verbuchung der Spenden, der Spender_innendank sowie die persönliche Korrespondenz mit Mitgliedern und Spender_innen sind im slw in der Abteilung Unternehmenskommunikation zusammengefasst, die direkt der Geschäftsführung untersteht.

Auf die Betreuung der Mitglieder und Freund_innen, die persönliche Behandlung von Anliegen und Gebetsbitten wird im slw besonderes Augenmerk gelegt.

Spenden ans slw sind steuerlich absetzbar

Am 26. Juni 2009 erhielt das slw erstmals den Spendenbegünstigungsbescheid des Finanzamts Wien 1/23. Dieser Bescheid bestätigt, dass Spenden an das slw steuerlich geltend gemacht werden können.

Mitarbeiter_innen Spendenwerbung und Datenschutz slw

Mag. Kristin Vavtar, Geschäftsführung slw Soziale Dienste GmbH

Mag. Nicola Fankhauser, Spendenverwaltung

Mag. Susanne Widschwendter-Tschemer, IT und Datenschutz

Kuratorium und Vereinsvertretung

Die Leitung des Vereins obliegt dem Kuratorium. Das Kuratorium setzt sich aus folgenden Mitgliedern zusammen:

Br. Mag. Erich Geir

MMag. Franz Tichy

Br. Engelbert Bacher

HD Peter Mader

Mag. Arnulf Perkounigg

Dr. Lukas Purtscher

Mag. Gotthard Ringler

Als organschaftliche Vertreter fungieren:

Br. Mag. Erich Geir, Präses

MMag. Franz Tichy, geschäftsführender Vizepräses

Mag. Gotthard Ringler, Finanzreferent

Peter Mader, Schriftführer

Das slw Soziale Dienste der Kapuziner ist Partner von Licht ins Dunkel.

LICHT INS DUNKEL



Spendenaussendungen 2021/22

September 2021

slw Soziale Dienste der Kapuziner
Mallweg 2, 6094 Axams, www.slw.at



Dich durch den Tag
Bei Dir sein in Deiner Welt



slw Soziale Dienste der Kapuziner

Miteinander in ein neues Jahr
Bald heißt es für die Tiroler Kinder: Willkommen im neuen Schuljahr! Im **slw Elisabethinum** werden heuer rund 100 Kinder mit Unterstützungsbedarf nach dem Schultag den Nachmittag in der Tagesbetreuung verbringen. Auch in diesem Jahr haben manche von ihnen die Diagnose Autismus. Einige benötigen eine besonders intensive Begleitung. Damit wir ihnen den nötigen Halt geben und sie entsprechend begleiten und fördern können. Für „unsere“ Kinder brauchen wir gut ausgebildete Menschen, die sich ihnen widmen können. Voll und ganz.

Bitte unterstützen Sie uns heute mit z.B. € 25,- oder € 15,- damit wir weitere Betreuungspersonen für die intensive Begleitung in der Tagesbetreuung anstellen können. Herzlichen Dank. Ihre Spende zählt!

Im **slw Elisabethinum in Axams/Tirol** öffnet die inklusive Schule für Unterstützungsbedarf können an den Nachmittagen auch das Angebot nutzen.

Impressum: die Soziale Dienste der Kapuziner, Mallweg 2, 6094 Axams, Österreichische Post AG SP 132040488 N, Rdello Nr. 50/2021. Wenn die Spendenentnahmen die Kosten eines Projektes übersteigen, werden sie für andere Projekte im Jahr verwendet. Spendenkonto: Raiffeisen Landesbank Tirol, BIC: RZT1AT22, IBAN: AT43 3600 0000 0062 4650. Informationen zum Datenschutz: www.slw.at/datenschutzerklärung. Fotos: slw, adobe stock, bild freundlicher Unterstützung von  **slw.austria**

Dich durch den Tag begleiten:
Bei Dir sein in Deiner Welt




Oktober 2021

slw Soziale Dienste der Kapuziner

Für eine gute Zeit
Selbstbestimmt leben, aufgehoben in der Gemeinschaft, mit der nötigen Unterstützung, die jede und jeder braucht – mitten in der Stadt und mitten im Leben: Im kommenden Frühjahr kann die erste Tagesstruktur-Gruppe des slw Innsbruck die Räumlichkeiten inmitten einer neu entstandenen Siedlung beziehen. Noch sind die frisch gebauten Räume leer:
Bitte richten Sie mit uns ein!

Helfen Sie mit Ihrer Spende! Ihre z.B. € 25,- oder € 15,- sind eine großartige Unterstützung, damit wir die Räume ausstatten und gestalten können. Vielen herzlichen Dank!

Im **slw Innsbruck** umfasst ein vielfältiges Angebot für erwachsene Menschen mit Behinderungen. Im Sinne von Inklusion und Teilhabe gliedern wir uns Schritt für Schritt in kleine Einheiten, die sich mit ihrem Umfeld verflechten dürfen. Für die Tagesstruktur freuen wir uns auf insgesamt fünf neue Standorte in Innsbruck.

Impressum: die Soziale Dienste der Kapuziner, Mallweg 2, 6094 Axams, Österreichische Post AG SP 132040488 N, Rdello Nr. 50/2021. Wenn die Spendenentnahmen die Kosten eines Projektes übersteigen, werden sie für andere Projekte im Jahr verwendet. Spendenkonto: Raiffeisen Landesbank Tirol, BIC: RZT1AT22, IBAN: AT43 3600 0000 0062 4650. Informationen zum Datenschutz: www.slw.at/datenschutzerklärung. Fotos: slw, istock. Mit freundlicher Unterstützung von  **slw.austria**

Raum für sinnerfüllte Tage
Mitten in Innsbruck.
Mitten im Leben:




slw Soziale Dienste der Kapuziner
Mallweg 2, 6094 Axams, www.slw.at



Mitten in Innsbruck.
Mitten im Leben:
Raum für sinnerfüllte Tage



Soziale Dienste der Kapuziner

Weihnachten 2021



Ihre Spende wirkt

Manche Kinder und Jugendliche feiern Weihnachten nicht mit ihren Familien, sondern bei uns im slw. Die einen aufgrund der intensiven Betreuung, die sie brauchen, die anderen ob ihrer herausfordernden Situation zuhause. Die Kolleginnen, die an den Feiertagen ihren Dienst tun, tun ihr im Wissen um diese besondere Situation – wie an jedem anderen Tag. Damit es ein schönes, freudvolles Fest sein kann, wenn wir mit den Kindern Weihnachten feiern. Bitte helfen Sie heute!

Helfen Sie mit! Wir bitten Sie dringend um Ihre Weihnachtsspende für Aus- und Weiterbildungen, Supervision, Gesprächsangebote und Krisenbegleitung für unsere Mitarbeiterinnen und Mitarbeiter. Ihre z.B. € 25,- oder € 15,- sind eine wertvolle Hilfe. Vielen Dank und ein gesegnetes Weihnachtsfest!

Im **slw Elisabethinum** sowie in den Einrichtungen der slw Jugendhilfe begleiten wir manche Kinder und Jugendliche Tag und Nacht, das gesamte Jahr. Unser großartiges Team aus Pädagoginnen, Therapeutinnen, diplomierten Pflegekräften, Sozialarbeiterinnen und anderen verwandten Berufen bildet sich stets weiter und wird von Supervision begleitet. Das sichert die hohe Qualität unserer Betreuung.

Impressum: slw Soziale Dienste der Kapuziner, Mülweg 2, 4004 Axams, Österreichische Post AG SP 33000484 M. Folio, Nr. 54/2023. Wenn die Spenderangaben die Kosten eines Postversandes übersteigen, werden sie für andere Projekte im slw verwendet. Spendenkonto: Raiffeisen Landesbank Tirol, BIC: RFTI3333, IBAN: AT43 3600 0000 0062 4650, Informationsportal: www.slw.at/donationsverwaltung. Foto: slw archive. **Raiffeisen**

So feiern wir Weihnachten im slw.

Jänner 2022

Das Herz zum Leuchten bringen. Danke!

Sichtbar sein.
Die Fertigstellung der Tagesstruktur Räumlichkeiten in der Innsbrucker Amthofstraße nähert sich mit Riesenschritten, besonders freuen wir uns, ein Teil des neuen Wohngebiets zu sein. Dessen werden die Förderer mit großzügigen Mitteln begleitet – und ein erster Gruß und Einblick für die Nachbarschaft.

Wenn der Boden wieder hält.
Einsamkeit, Rückzug in digitale Medien bis zum Verlust der Lebensfreude – in der Pandemie kostete Vieles noch mehr Kraft als die abholten herausfordernden Lebenssituationen. Die Begleitung durch unsere Mitarbeiterinnen in der slw Jugendhilfe schenkt Raum für größere Stabilität. Danke!

Und langsam wird es Frühling ...
... und diesmal sogar im hübschen Garten Rund ums Gebäude der slw Elisabethinum in Axams bestet er jetzt richtig viel Platz und ausreichend Essen für „Wildwuchs“, ebenso wie zum Garten. Baben, ebenso wie zum Garten, Baben, und natürlich für Begegnung – untereinander und mit der herrlichen Natur.

Lieber Herr Dr. Mustermann,
herzlichen Dank für Ihre Spende 2021 in Höhe von
€ + + + + , - !

ZAHLUNGSANWEISUNG

ZAHLUNGSANWEISUNG AUFTRAGSBESTÄTIGUNG

slw Soziale Dienste der Kapuziner
Mülweg 2, 4004 Axams
IBAN: AT43 3600 0000 0062 4650
BIC: RFTI3333

slw Soziale Dienste der Kapuziner
AT43 3600 0000 0062 4650
RZT1AT22
000001234567

Bei Telebanking in Feld „Zahlungsreferenz“ die Nummer: 000001234567 angeben.

Dr. Max Mustermann

Vielen Dank!

HERZLICHEN DANK!

Dr. Erich Geir

Herzlichen Gruß

Dr. Mag. Erich Geir

P.S.: Zu Ihrer Information haben wir Ihre Spenden aus 2021 zusammengefasst. Nachmals dankt Wir leiten Ihre Daten weiter ans Finanzamt, damit Ihre Spende automatisch in Ihrer Arbeitsnehmerinnenveranlagung berücksichtigt wird.



Ostern 2022

slw Soziale Dienste der Kapuziner
Müllberg 2, 6094 Axams, www.slw.at

Alles neu ... macht Ihre Hilfe!
Viel Neues beginnt im Frühling – mit der Unterstützung unserer großartigen Spenderinnen und Spender wie Ihnen! Im slw Elisabethinum sind Teile der Ausstattung wie Böden und Aufzüge in die Jahre gekommen. Trotz pflegerischer Behandlung wird abgenutzt, was täglich im Einsatz ist. Zu Ostern möchten wir beginnen! Besonders am Herzen liegt uns die gute Qualität der neuen Bodenbeläge und der Aufzugsanlage. Was lange hält, ist nachhaltig – und darf gerne wieder für 50 Jahre bleiben. Mindestens!

Bitte unterstützen Sie uns! Gemeinsam kommen die Kosten für Bodenbeläge und Aufzugsanlage auf rund € 183.000,-, die wir überwiegend aus Spenden aufbringen müssen. Jeder Euro zählt! Wenn Sie z.B. € 25,- oder € 15,- geben können ist das eine wunderbare Hilfe.

Vielen herzlichen Dank und ein gesegnetes Osterfest!

Das Elisabethinum in Axams bei Innsbruck/Tirol vereint seit fast 50 Jahren ein breites Betreuungs- und Therapieangebot für junge Menschen mit und ohne Behinderungen. Schule und Kindergarten sind inklusiv gestaltet. Kinder, die nicht zuhause betreut werden können, begleiten wir Tag und Nacht.

Wo das Leben Spuren zieht: Der Frühling macht's neu im Elisabethinum

Impressum: slw Soziale Dienste der Kapuziner, Müllberg 2, 6094 Axams, Österreichische Post AG, SP 152040428 N, Billeto Nr. 26/2022. Wenn die Spendenannahmen die Kosten eines Projektes übersteigen, werden sie für andere Projekte im slw verwendet. Spendenkonto: Raiffeisen Landesbank Tirol, BIC: RZTI3322, IBAN: AT43 3600 0000 0064 4650. Informationen zum Datenschutz: www.slw.at/datenschutz/vereinbarung. Fotos: slw, adobe stock. Mit freundlicher Unterstützung von

Sommer 2022

slw Soziale Dienste der Kapuziner
Müllberg 2, 6094 Axams, www.slw.at

Dem Leben Brücken bauen
Vom slw Innsbruck in der Elisabethstraße führen in einem stufenweisen Projekt kleinere Einheiten „Mitten ins Leben“. An unterschiedlichen Orten, umgeben von Infrastruktur und einer bunten Nachbarschaft. Beginnend mit den Wohneinheiten in der Innsbrucker Reichenau, gefolgt von den neuen Tagesstruktur-Räumlichkeiten in Pradl ziehen wir jetzt in mehrere Wohneinheiten im neu entstandenen Campagne Areal. Großartige SpenderInnen wie Sie haben dieses Projekt Schritt für Schritt begleitet und möglich gemacht. **DANKE!**

Die Innenausstattung der Wohnrichtungen müssen wir aus Spenden finanzieren. Die barrierefreie Ausstattung der Küchen und Sanitäranlagen fehlt noch. Bitte helfen Sie mit z.B. € 25,- oder € 15,- oder wie viel Sie geben können.

Herzlichen Dank!

Das Elisabethinum begleitet erwachsene Menschen mit Behinderungen in unterschiedlichen Wohnformen sowie Angeboten zur Tagesstruktur. Unter dem Titel „Mitten im Leben“ entstehen kleinere Einheiten mit der Idee, den Alltag so normal und selbstbestimmt wie möglich wahrzunehmen und zu gestalten.

Zuhause sein und sich zuhause fühlen. „Mitten im Leben“

Impressum: slw Soziale Dienste der Kapuziner, Müllberg 2, 6094 Axams, Österreichische Post AG, SP 152040428 N, Billeto Nr. 26/2022. Wenn die Spendenannahmen die Kosten eines Projektes übersteigen, werden sie für andere Projekte im slw verwendet. Spendenkonto: Raiffeisen Landesbank Tirol, BIC: RZTI3322, IBAN: AT43 3600 0000 0064 4650. Informationen zum Datenschutz: www.slw.at/datenschutz/vereinbarung. Fotos: slw, adobe stock. Mit freundlicher Unterstützung von

Finanzbericht 2021/22

Mittelherkunft		2021/22
I.	Spendenerlöse	
	a. ungewidmete Spenden	155.090,81
	b. gewidmete Spenden	715.689,91
II.	Mitgliedsbeiträge	115.180,00
III.	Betriebliche Einnahmen	
	a. Betriebliche Einnahmen aus öffentlichen Mitteln	0,00
	b. Sonstige betriebliche Einnahmen	56.720,42
IV.	Subventionen und Zuschüsse der öffentlichen Hand	176.698,19
V.	Sonstige Einnahmen	
	a. Vermögensverwaltung	826.291,41
	b. Sonstige andere Einnahmen, sofern nicht unter Punkt I. bis IV.e	15.790,65
VI.	Auflösung von Passivposten für noch nicht widmungsgemäß verwendete Spenden bzw. Subventionen	0,00
VII.	Auflösung von Rücklagen	0,00
		2.061.461,40
Mittelverwendung		
I.	Leistungen für die statutarisch festgelegten Zwecke	848.291,00
II.	Spendenwerbung	188.942,925
III.	Verwaltungsausgaben	37.212,69
IV.	Sonstige Ausgaben, sofern nicht unter I. bis III. enthalten	577.708,24
V.	Zuführung zu Passivposten für noch nicht widmungsgemäß verwendete Spenden	191.424,39
VI.	Zuführung zu Rücklagen	217.882,16
VII.	Jahresüberschuss	0,00
		2.061.461,40